

UCHWAŁA Nr

RADY GMINY ZABÓR

z dnia

w sprawie określenia wysokości stawek podatku od środków transportowych na 2021r.

Na podstawie art. 18 ust. 2 pkt 8 ustawy z dnia 8 marca 1990 r. o samorządzie gminnym (.Dz. U. z 2020 r. poz. 713 z późn. zm.), art. 10 ust. 1 i 2 i art. 12 ust. 4 ustawy z dnia 12 stycznia 1991 r. o podatkach i opłatach lokalnych (Dz. U. z 2019 r. poz.1170 z późn. zm.) oraz Obwieszczenia Ministra Finansów z dnia 23 lipca 2020r. w sprawie górnych granic stawek kwotowych podatków i opłat lokalnych na rok 2021 (M.P. z dnia 30 lipca 2020r., poz. 673) uchwala się, co następuje:

§ 1. Ustala się stawki podatku od środków transportowych na 2021r.:

1) od samochodu ciężarowego o dopuszczalnej masie całkowitej:

a) powyżej 3,5 tony do 5,5 tony włącznie,

b) powyżej 5,5 tony do 9 ton włącznie,

c) powyżej 9 ton i poniżej 12 ton,

zgodnie z załącznikiem nr 1 do uchwały,

d) równej i powyżej 12 ton,

zgodnie z załącznikiem nr 2 do uchwały,

2) od ciągnika siodłowego i balastowego przystosowanego do używania łącznie z naczepą lub przyczepą o dopuszczalnej masie całkowitej zespołu pojazdów:

a) od 3,5 tony do 9 ton włącznie,

b) powyżej 9 ton i poniżej 12 ton,

zgodnie z załącznikiem nr 3 do uchwały,

c) równej lub wyższej niż 12 ton,

zgodnie z załącznikiem nr 4 do uchwały,

3) od przyczep i naczep z wyjątkiem związanych wyłącznie z działalnością rolniczą prowadzoną przez podatnika podatku rolnego, która łącznie z pojazdem silnikowym posiada dopuszczalną masę całkowitą:

a) od 7 ton do 9 ton włącznie,

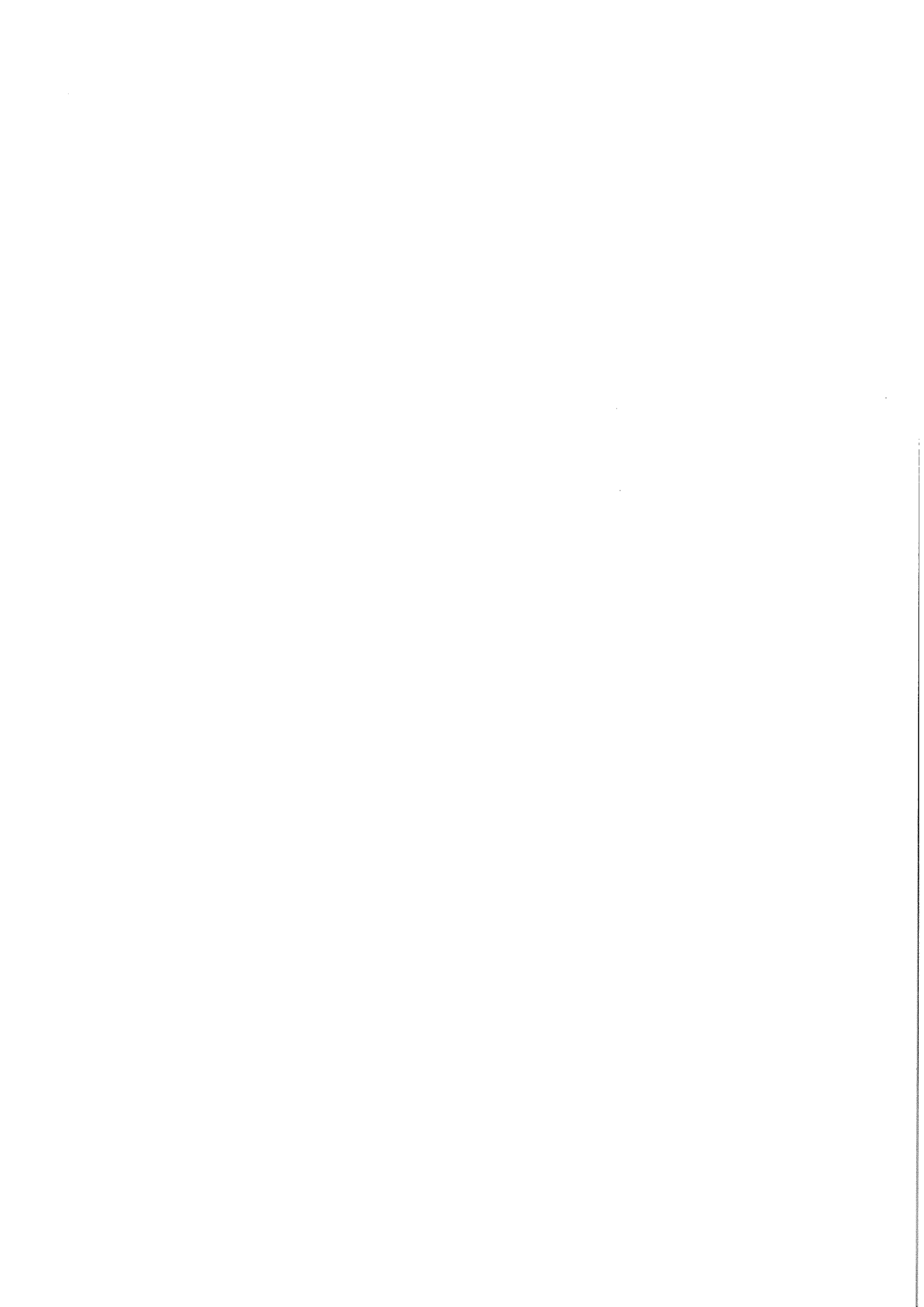
b) powyżej 9 ton a poniżej 12 ton,

zgodnie z załącznikiem nr 5 do uchwały,

c) równą lub wyższą niż 12 ton,

zgodnie z załącznikiem nr 6 do uchwały,

4) od autobusu, w zależności od liczby miejsc do siedzenia poza miejscem kierowcy:



- a) mniejszej niż 22 miejsca,
- b) równej lub większej niż 22 miejsca,

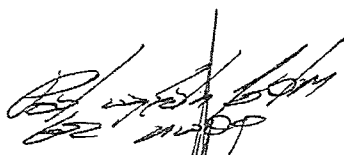
zgodnie z załącznikiem nr 7 do uchwały.

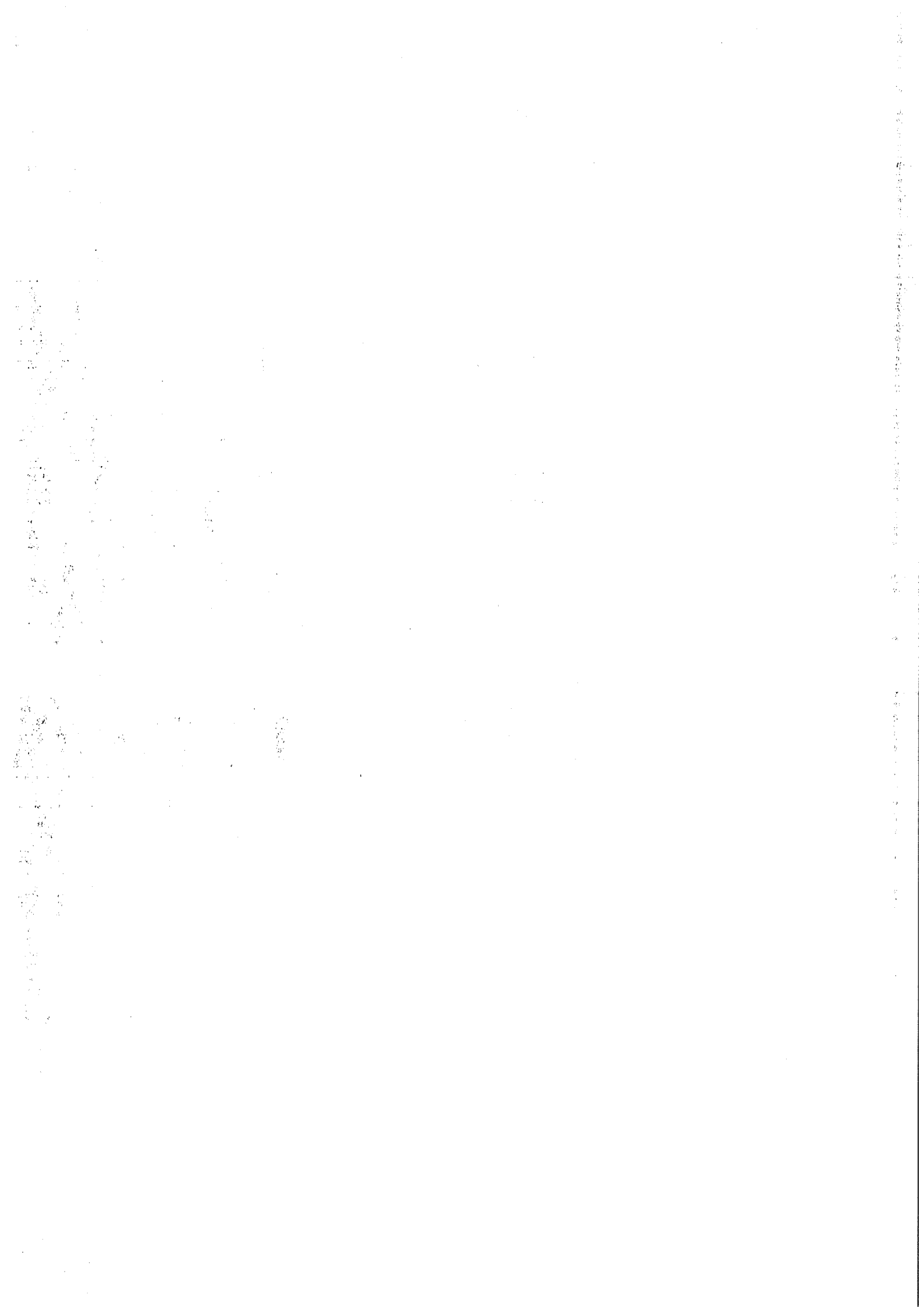
§ 2. Zwalnia się od podatku od środków transportowych autobusy wykorzystywane do przewozu dzieci szkolnych.

§ 3. Uchwała wchodzi w życie z dniem 1 stycznia 2021r. i podlega ogłoszeniu w Dzienniku Urzędowym Województwa Lubuskiego oraz rozplakatowaniu na tablicy ogłoszeń w Urzędzie Gminy i w poszczególnych sołectwach.

Przewodniczący Rady

Dariusz Tarnas


RADCA PRAWNY
Adam Baniak
Nr wpisu R-ZG-ZG-481
27.11.2020



Załącznik nr 1
do uchwały nr.....
Rady Gminy Zabór
z dnia

**Stawki podatku dla samochodów ciężarowych o dopuszczalnej masie całkowitej
powyżej 3,5 tony i poniżej 12 ton**

Tabela nr 1

Dopuszczalna masa całkowita (w tonach)	Stawka podatku	
	Rok produkcji pojazdu do 1999r. włącznie	Rok produkcji pojazdu od 2000r.
Powyżej 3,5 do 5,5 włącznie	542	470
Powyżej 5,5 do 9 włącznie	802	730
Powyżej 9 a poniżej 12	932	860

Załącznik nr 2
do uchwały nr
Rady Gminy Zabór
z dnia.....

**Stawki podatku dla samochodów ciężarowych o dopuszczalnej masie całkowitej
równej lub wyższej niż 12 ton**

Tabela nr 2

Liczba osi i dopuszczalna masa całkowita (w tonach)		Stawka podatku	
Nie mniej niż	Mniej niż	Oś jezdna (osie jezdne) z zawieszeniem pneumatycznym lub zawieszeniem uznanym za równoważne	Inne systemy zawieszenia osi jezdnych
Dwie osie			
12	13	932	1002
13	14	1061	1203
14	15	1203	1462
15		1333	1593
Trzy osie			
12	17	1061	1203
17	19	1333	1593
19	21	1593	1993
21	23	1993	2406
23	25	2406	2806
25		2937	3260
Cztery osie i więcej			
12	25	1333	1593
25	27	1745	1993
27	29	2102	2406
29	31	2524	3076
31		3076	3260

Załącznik nr 3
do uchwały nr.....
Rady Gminy Zabór
z dnia

**Stawki podatku dla ciągników siodłowych i balastowych przystosowanych do używania łącznie z naczepą
lub przyczepą o dopuszczalnej masie całkowitej zespołu pojazdów od 3,5 tony i poniżej 12 ton**

Tabela nr 3

Dopuszczalna masa całkowita zespołu pojazdów (w tonach)	Stawka podatku	
	Rok produkcji pojazdu do 1999r. włącznie	Rok produkcji pojazdu od 2000r.
Od 3,5 do 9 włącznie	1002	932
Powyżej 9 a poniżej 12	1203	1169

Załącznik Nr 4
do uchwały nr.....
Rady Gminy Zabór
z dnia

Stawki podatku dla ciągników siodłowych i balastowych przystosowanych do używania łącznie z naczepą lub przyczepą o dopuszczalnej masie całkowitej zespołu pojazdów równej lub wyższej niż 12 ton

Tabela nr 4

Liczba osi i dopuszczalna masa całkowita zespołu pojazdów: ciągnik siodłowy + naczepa, ciągnik balastowy + przyczepa (w tonach)		Stawka podatku	
Nie mniej niż	Mniej niż	Oś jezdna (osie jezdne) z zawieszeniem pneumatycznym lub zawieszeniem uznanym za równoważne	Inne systemy zawieszenia osi jezdnych
Dwie osie			
12	18	1333	1462
18	25	1593	1745
25	31	1993	2134
31		2335	2519
Trzy osie i więcej			
12	40	2264	2406
40		2665	3113

Załącznik nr 5
do uchwały nr.....
Rady Gminy Zabór
z dnia

Stawki podatku od przyczepy i naczepy, które łącznie z pojazdem silnikowym posiadają dopuszczalną masę całkowitą od 7 ton i poniżej 12 ton, z wyjątkiem związanych wyłącznie z działalnością rolniczą prowadzoną przez podatnika podatku rolnego

Tabela nr 5

Dopuszczalna masa całkowita łącznie z pojazdem silnikowym (w tonach)	Stawka podatku
od 7 do 9 włącznie	401
powyżej 9 a poniżej 12	542

Stawki podatku dla przyczep i naczep, które łącznie z pojazdem silnikowym posiadają dopuszczalną masę całkowitą równą lub wyższą niż 12 ton, z wyjątkiem związanych wyłącznie z działalnością rolniczą prowadzoną przez podatnika podatku rolnego

Tabela nr 6

Liczba osi i dopuszczalna masa całkowita zespołu pojazdów: naczepa (przyczepa + pojazd silnikowy) (w tonach)		Stawka podatku	
Nie mniej niż	Mniej niż	Oś jezdna (osie jezdne) z zawieszeniem pneumatycznym lub zawieszeniem uznanym za równoważne	Inne systemy zawieszenia osi jezdnych
Jedna oś			
12	18	470	542
18	25	542	602
25		660	730
Dwie osie			
12	28	542	602
28	33	802	1061
33	38	1061	1593
38		1462	2134
Trzy osie i więcej			
12	38	932	1203
38		1333	1993

Załącznik nr 7
do uchwały nr
Rady Gminy Zabór
z dnia

Stawki podatku od autobusów

Tabela nr 7

Liczba miejsc do siedzenia poza miejscem kierowcy	Stawka podatku	
	Rok produkcji pojazdu do 1999r. włącznie	Rok produkcji pojazdu od 2000r.
Mniejsza niż 22 miejsca	1333	1203
Równa lub większa niż 22 miejsca	1993	1862

UZASADNIENIE

Zgodnie z art. 10 ust.1 i 2 ustawy o podatkach i opłatach lokalnych (Dz. U. z 2019r., poz.1170 ze zm.) Rada Gminy w drodze uchwały określa wysokość stawek podatku od środków transportowych. W myśl postanowień w/w ustawy przygotowano projekt uchwały w sprawie określenia wysokości stawek podatku od środków transportowych. Na 2021 rok zaproponowano pozostawienie stawek gminnych na poziomie roku 2020.