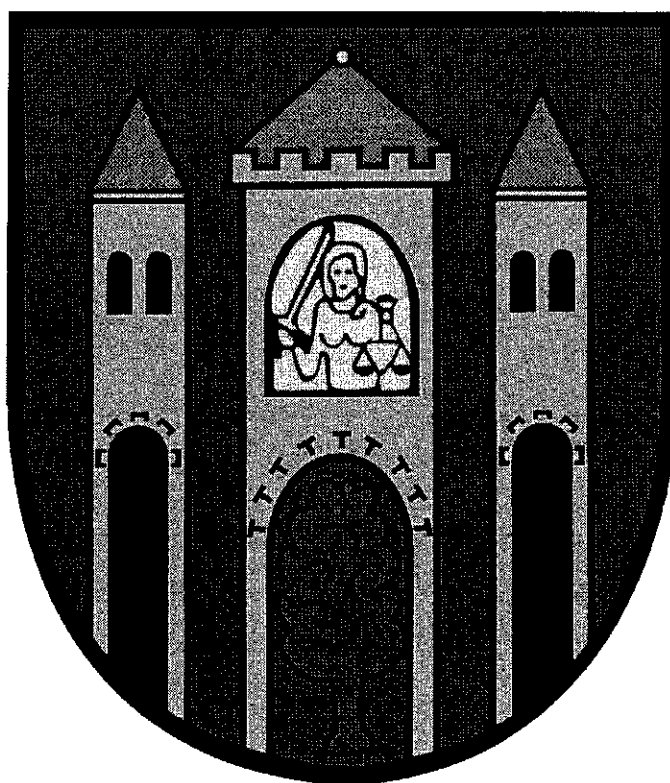


Załącznik do Uchwały
Rady Gminy Zabór
Nr VI/30/2011
z dnia 20 czerwca 2011r.

PLAN
ROZWOJU LOKALNEGO GMINY
ZABÓR
NA KADENCJĘ RADY
w latach 2010-2014



Zabór, Czerwiec 2011r.

SPIS TREŚCI

UCHWAŁA RADY GMINY ZABÓR.....	3
WSTĘP	4
1. AKTUALNA SYTUACJA SPOŁECZNO – GOSPODARCZA	5
1.1. Położenie; relacje zewnętrzne z sąsiadami i ośrodkami.....	5
1.1.1. Województwo Lubuskie.....	5
1.1.2. Subregion Zielonogórski	5
1.1.3. Powiat Zielonogórski	6
1.2. Odniesienia zewnętrzne	6
1.2.1. Tło lokalne	6
1.2.2. Tło ponadlokalne.....	7
1.3. Ład przestrzenny	7
1.4. Układ komunikacyjny.....	8
1.4.1. Sieć dróg	8
1.5. Struktura użytkowania terenów	9
1.6. Obiekty wpisane do rejestru zabytków	9
2. ŚRODOWISKO	11
2.1. Zasoby i walory środowiska	11
2.1.1. Geomorfologia i krajobraz	11
2.1.2. Wody powierzchniowe.....	11
2.1.3. Wody podziemne	11
2.1.4. Klimat lokalny.....	12
2.1.5. Warunki budowlane	12
2.2. Zagrożenia środowiska i przeciwdziałanie	12
2.2.1. Zanieczyszczenie wód powierzchniowych.....	12
2.2.2. Źródła zanieczyszczeń.....	12
2.2.3. Przeciwdziałanie powstawaniu zanieczyszczeń	12
2.2.4. Zagrożenia powodziowe	13
2.2.5. Zagrożenia pożarowe	15
2.3. Przeciwdziałanie zagrożeniom	16
3. GOSPODARKA ODPADAMI.....	17
3.1. Źródła powstawania i ilość odpadów.....	17
3.2. Przeciwdziałanie.....	17
4. CHARAKTERYSTYKA DEMOGRAFICZNA.....	18
4.1. Ludność w gminie	18
4.2. Przyrost ludności i gęstość zaludnienia	19
5. INFRASTRUKTURA TECHNICZNA.....	20
5.1. Sieć wodociągowa.....	20
5.2. Oczyszczalnia i sieć kanalizacyjna.....	20
5.2.1. Stanowisko Rady Gminy.....	21
5.2.2. Stanowisko Wójta Gminy	22
5.2.3. Wodociągi i kanalizacja porównawczo	23
5.3. Sieć energetyczna	23
5.4. Sieć gazowa	23
5.5. Telekomunikacja.....	23
6. OŚWIATA	25
6.1. Organizacja	25
6.2. Szkoła Podstawowa w Zaborze.....	26
6.3. Gimnazjum	27
7. KULTURA, WYPOCZYNEK I REKREACJA.....	28
7.1. Gminna Biblioteka Publiczna	28
7.2. Centrum Kształcenia	28
7.3. Świetlice wiejskie.....	28
7.4. Obiekty rekreacyjno sportowe.....	28
8. OPIEKA ZDROWOTNA I POMOC SPOŁECZNA.....	29
8.1. Zdrowie.....	29
8.2. Pomoc społeczna.....	29
9. GOSPODARKA.....	30
9.1. Rolnictwo	30
9.1.1. Uwarunkowania glebowe bonitacja	30

9.2.	Zakłady pracy w gminie	30
10.	BUDŻET I ORGANIZACJA GMINY.....	31
10.1.	Budżet	31
10.1.1.	Budżet gminy w latach 2006 - 2010.....	31
10.1.2.	Nakłady na inwestycje.	31
10.2.	Organizacja gminy	31
10.2.1.	Urząd gminy.....	31
10.2.2.	Jednostki budżetowe	33
10.2.3.	Obiekty gminy.....	33
10.2.4.	Jednostki pomocnicze.	35
11.	ZADANIA INWESTYCYJNE ZMIERZAJĄCE DO POPRAWY JAKOŚCI ŻYCIA	36
11.1.	Działania zwiększające standard życia mieszkańców	36
11.2.	Działania zmierzające do ochrony środowiska i zwiększenia bezpieczeństwa.....	36
11.3.	Działania w zakresie społecznym.....	37
11.4.	Zadania wyznaczone do realizacji	37
12.	REALIZACJA ZADAŃ I PROJEKTÓW W RAMACH PLANU ROZWOJU LOKALNEGO	38
13.	SYSTEM WDRAŻANIA PLANU ROZWOJU LOKALNEGO	40
14.	SYSTEM MONITOROWANIA, OCENY I KOMUNIKACJI SPOŁECZNEJ	41
14.1.	Monitoring realizacji postępu zadań Planu Rozwoju Lokalnego	41
14.2.	Ocena realizacji Planu Rozwoju Lokalnego	41
15.	UPOWSZECHNIANIE REZULTATÓW REALIZACJI PRL.....	42

UCHWAŁA RADY GMINY ZABÓR

**Uchwała Nr VI/30/11
Rady Gminy Zabór
z dnia 20 czerwca 2011r.**

**w sprawie uchwalenia Planu Rozwoju Lokalnego Gminy Zabór na kadencję Rady w latach
2010-2014**

Na podstawie art. 18 ust. 2 pkt 6) ustawy z dnia 8 marca 1990 r. o samorządzie gminnym (tekst jednolity: Dz. U. z 2001r. Nr 142, poz. 1591 z późn. zm.)

uchwała się co następuje:

- §1.** Rada Gminy Zabór uchwała Plan Rozwoju Lokalnego Gminy Zabór na kadencję Rady w latach 2010-2014, stanowiący załącznik do uchwały.
- §2.** Wykonanie uchwały powierza się wójtowi gminy.
- §3.** Uchwała wchodzi w życie z dniem podjęcia i podlega rozplakatowaniu na tablicy ogłoszeń w urzędzie gminy i w poszczególnych sołectwach.

**Przewodniczący Rady
Stanisław Myśliwiec**

WSTĘP

Plan Rozwoju Lokalnego Gminy Zabór (dalej PRL), jest średniookresowym dokumentem planistycznym, mającym na celu określenie głównych zamierzeń inwestycyjnych przewidzianych do realizacji na terenie gminy w kadencji rady w latach 2010-2014 przy zaangażowaniu środków własnych gminy oraz zewnętrznych źródeł finansowania, a w szczególności funduszy Unii Europejskiej.

W niektórych przypadkach, gdzie można już na obecnym etapie szczegółowo zdefiniować zamierzenia inwestycyjne gminy, wskazano planowane przedsięwzięcia konieczne do realizacji w latach 2014-2018. Jednakże należy podkreślić, iż nie są obecnie znane wytyczne i przesłanki mówiące o możliwościach korzystania ze środków Unii Europejskiej w kolejnym okresie programowania. Stąd też dane obejmujące ten okres mają charakter szacunkowy i nie wskazują na planowany podział źródeł finansowania. Dodatkowo częste zmiany systemu prawnego oraz zadłużenie naszego państwa zbliżające się do granicy 60% powodują, że nie sposób z dużym prawdopodobieństwem określić koszty inwestycji oraz poziomu dochodów gminy, co ma kluczowe znaczenie dla realizacji zadań własnych gminy.

PRL został opracowany w oparciu o zamierzenia dotyczące długo i średniofalowego rozwoju gminy *Studium uwarunkowań i kierunków zagospodarowania przestrzennego gminy Zabór, oraz aktualnych miejscowych planów zagospodarowania przestrzennego*. Opracowania te określają główne kierunki rozwoju, pozwalające na konkretyzację zamierzeń inwestycyjnych w oparciu o dostępne środki.

Wytycznymi do opracowania założeń PRL są ustalenia Komisji ds. Rolnictwa i Infrastruktury Rady Gminy Zabór, która z racji posiadanych kompetencji zajmowała się opiniowaniem planowanych do wykonania projektów.

Posiadanie przez gminę PRL pozwoli również na spełnienie wymogów formalnych zapisanych w *Lubuskim Regionalnym Programie Operacyjnym (LRPO)*. Dokument ten jest podstawą do występowania o środki finansowe Unii Europejskiej na poziomie regionalnym i wskazują na konieczność posiadania PRL przez każdą gminę, która zamierza wnioskować o środki z *LRPO*. Dokument również może służyć jako wytyczna do uchwalania przyszłych budżetów oraz wnioskowania o pomoc z programów wojewódzkich, rządowych i Programu Rozwoju Obszarów Wiejskich.

Dokument został opracowany przez Zastępcę Wójta *Czesława Słodnika* przy współudziale Rady *Gminy Zabór*, z którymi konsultowano PRL.

Podstawowe dane o gminie przedstawione w analizie uwarunkowań zostały ujęte w tabelarycznych opracowaniach sporządzonych na podstawie informacji zawartych w dokumentach gminnych oraz publikowanych przez Główny Urząd Statystyczny.

Prezentacja danych została przedstawiona na tle porównawczym gmin Powiatu Zielonogórskiego. Pierwszy i bezpośredni krąg stanowią gminy graniczne, podobnej wielkości o zbliżonej liczbie mieszkańców oraz porównywalnych uwarunkowaniach. Drugi krąg stanowią gminy większe dwu lub trzy krotnie.

Zmieniająca się rzeczywistość, a w szczególności pojawiające się nowe szanse wsparcia rozwoju gminy, w szczególności krótkookresowe programy rządowe i wojewódzkie wymuszają również uaktualnienie ww. dokumentu.

1. AKTUALNA SYTUACJA SPOŁECZNO – GOSPODARCZA

1.1. Położenie; relacje zewnętrzne z sąsiadami i ośrodkami

1.1.1. Województwo Lubuskie

Gmina Zabór położona jest w województwie lubuskim, trzynastym co do powierzchni i szesnastym co do liczby ludności województw w kraju. Województwo powstało jako jedno z ostatnich po trudnych negocjacjach z rządem w Warszawie. Miejscem siedziby Wojewody ustalono Gorzów Wlkp., natomiast Marszałka ustalono Zieloną Górę. Stan taki został wypracowany na podstawie zawartego kompromisu w Paradyżu.

Pomimo bezpośredniego styku z granicą i związanymi z tym możliwościami, województwo objęte jest wysokim bezrobociem, które kształtuje się na poziomie 15,9% gdzie w kraju stopa wynosi 12,3%. Zaludnienie województwa to 72 osoby/km² o wiele niższe od średniej w kraju, która wynosi 122 osoby/km². Ludność miejska stanowi około 63,6% mieszkańców. Największe miasta to: Gorzów Wielkopolski – 125,4 tysięcy osób, Zielona Góra – 117,5 tysięcy, Nowa Sól – 39,9 tysiące, Żary – 38,7 tysięcy i Żagań – 26,3 tysięcy mieszkańców.

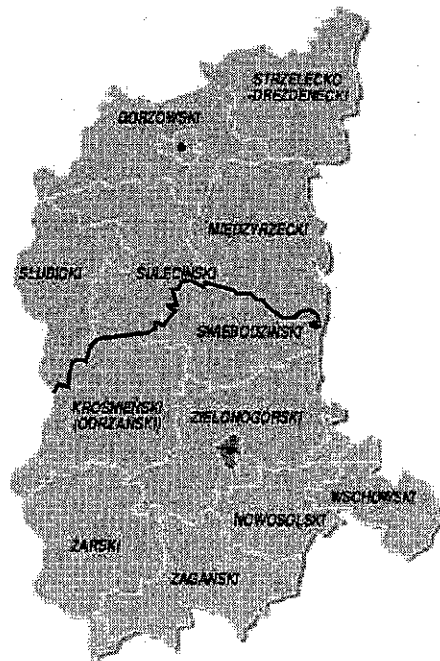
Całość terenu województwa obejmują ziemie odzyskane. Mieszkańcy województwa to niemal w stu procentach Polacy, potomkowie ludzi, którzy zasiedlali ten teren po wojnie w połowie lat czterdziestych. Wywodzili się oni z różnych stron dawnej Polski, co stworzyło na obszarze dzisiejszej Ziemi Lubuskiej swego rodzaju tygiel kulturowy. Wymieszanie różnych tradycji doprowadziło do ukształtowania społeczności jednorodnej, a przy tym otwartej na świat, gotowej zdobywać nowe umiejętności, dynamicznej i pełnej energii.

Położenie przy granicy powinno skutkować atrakcyjnością do inwestowania, jednak sukces w tej dziedzinie uzyskują tylko nieliczne jednostki. Najważniejszym partnerem handlowym województwa są Niemcy, skąd ogromna większość eksportu płynie na rynki Unii Europejskiej.

1.1.2. Subregion Zielonogórski

Województwo jest podzielone na dwa subregiony zielonogórski i gorzowski. Granice subregionów przebiegają po wcześniejszych granicach województw, zgodnie z podziałem terytorialnym kraju na 49 województw. Subregiony są odzwierciedleniem wcześniejszych województw jednakże część powiatów została przyłączona do województw dolnośląskiego i wielkopolskiego. Dwa główne miasta województwa - Gorzów Wielkopolski i Zieloną Górę - dzielą od stolicy Niemiec, Berlina, odpowiednio 134 i 182 kilometry. Stolica Polski, Warszawa, znajduje się w odległości około 450 kilometrów.

Oś Wschód-Zachód decyduje o rozwoju i przyszłości województwa. Tędy podąża sznur ludzi i pojazdów z jednej strony Europy do drugiej i z powrotem. Układ komunikacyjny wschód-zachód ze względu na interesy państwa został rozwiązany natomiast ważny dla subregionów układ drogowy północ-południe wciąż stoi pod znakiem zapytania.



Mapa 1: Województwo Lubuskie z podziałem na subregiony

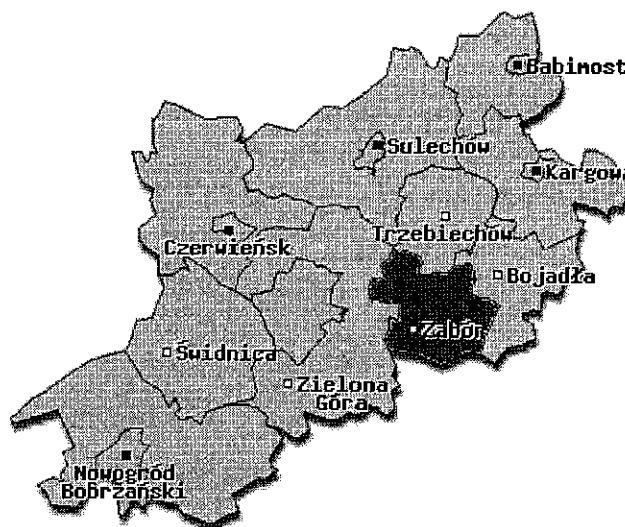
1. 1. 3. Powiat Zielonogórski

Gmina Zabór położona jest w Powiecie Zielonogórskim, którego powierzchnia wynosi 1571 km².

W powiecie są 172 miejscowości, zamieszkiwane przez ponad 91,6 tys. mieszkańców tj. 58 osób/km². Wskaźnik ten jest znacznie niższy od średniej województwa.

Siedzibą powiatu jest miasto Zielona Góra. Na powiat składa się 10 gmin: Babimost, Bojadła, Czerwieńsk, Kargowa, Nowogród Bobrzański, Sulechów, Świdnica, Trzebiechów, Zabór, Zielona Góra.

Z powiatem zielonogórskim graniczy miasto Zielona Góra na prawach powiatu.



Mapa: Powiat Zielonogórski z wyszczególnieniem gminy Zabór.

1. 2. Odniesienia zewnętrzne

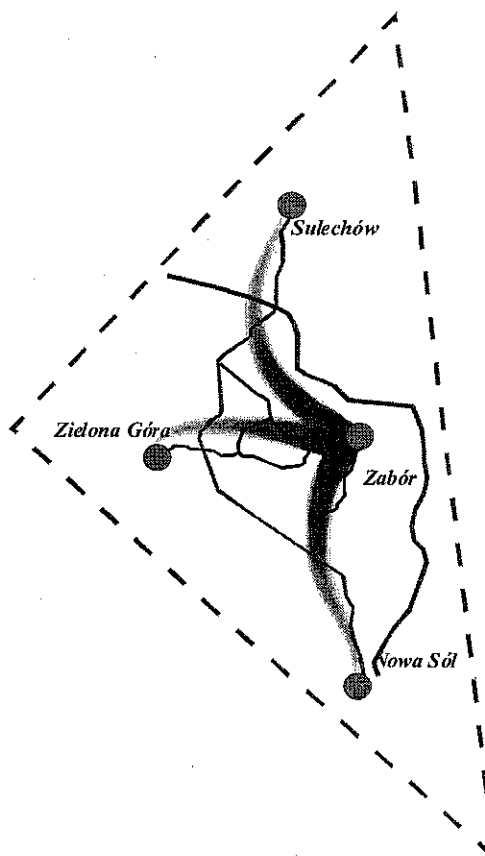
1. 2. 1. Tło lokalne

Gmina Zabór nie posiada typowego oddziaływania trójkąta najbliższych miast. Bezpośrednie i najsilniejsze oddziaływanie wywiera miasto Zielona Góra, w miejskich szkołach uczą się dzieci i młodzież z terenu gminy, a w szpitalach leczą się mieszkańcy, tam też w większości znajdują zatrudnienie. W Zielonej Górze jest umiejscowionych wiele urzędów, w których z racji siedziby powiatu, mieszkańcy gminy załatwiają swoje sprawy.

Mniejsze oddziaływanie na gminę wywiera miasto Sulechów, w którym zatrudnienie znajduje niewielka ilość mieszkańców. Niewielkie oddziaływanie mają także szkoły średnie, ale coraz większym zainteresowaniem cieszy się szkoła wyższa, kształcąca kadry w zakresie administracji. Coraz częściej mieszkańcy gminy korzystają z usług nowosolskiego i sulechowskiego szpitala.

Najmniejsze oddziaływanie na gminę wywiera miasto Nowa Sól, ze względu na bardzo wysokie bezrobocie, brak połączeń instytucjonalnych oraz połączeń komunikacji zbiorowej.

Odległość do wszystkich miast bezpośredniego oddziaływania nie przekracza 20 km.



Rysunek 1: Oddziaływanie małego trójkąta.

1. 2. 2. Tło ponadlokalne

W obowiązującym miejscowym planie zagospodarowania przestrzennego, wyznaczony został korytarz pod budowę drogi wojewódzkiej z mostem na rzece Odrze w miejscowości Miłsko. Część drogi przebiega przez teren gminy. W miejscowościach Przytok, Łaz, Zabór zostały zaprojektowane zjazdy i skrzyżowania z drogami gminnymi, które mogą generować niebezpieczeństwa w ruchu drogowym. Nowe połączenia komunikacyjne mogą przyczynić się do bardziej dynamicznego rozwoju.

Po wybudowaniu drogi możliwe jest oddziaływanie „dużego trójkąta”, obejmującego miasta:

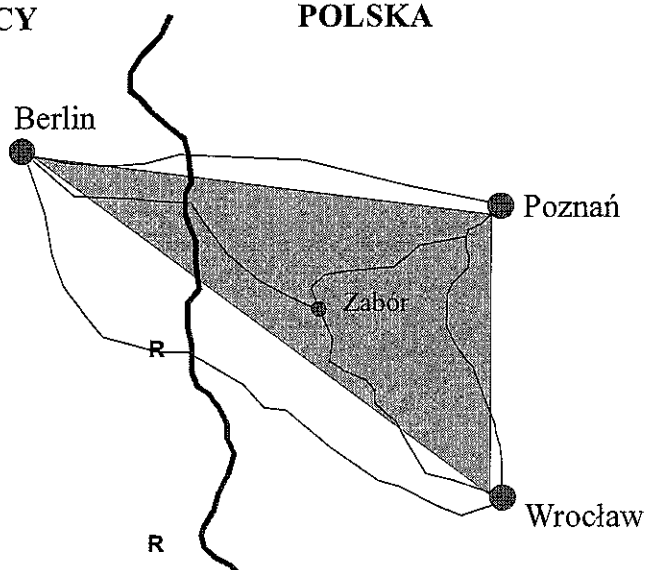
Poznań

Wrocław

Berlin

NIEMCY

POLSKA



Rysunek 2: Oddziaływanie dużego trójkąta.

1. 3. Ład przestrzenny

Ład przestrzenny to ukształtowanie przestrzeni, które tworzy harmonijną całość oraz uwzględnia w uporządkowanych relacjach wszelkie uwarunkowania i wymagania funkcjonalne, społeczno-gospodarcze, środowiskowe, kulturowe oraz kompozycyjno-estetyczne. Wydawałoby się, że podążanie w myśl tego pojęcia zapewni prawidłowy rozwój w przestrzeni. W rzeczywistości niejednokrotnie widzimy porzucane obiekty budowlane niepowiązane z otoczeniem ani formą architektoniczną ani funkcją zagospodarowania. Porównując ład przestrzenny dziś i przed wojną można dostrzec, wyraźną różnicę. Zabudowa przedwojenna przebiegała w sposób harmonijny, zazwyczaj wzdłuż głównych ulic miejscowości. Budynki posiadały prawie identyczną formę architektoniczną, zlokalizowane w równych odległościach od siebie i od głównej drogi. W gminie Zabór taki układ zabudowy możemy spotkać na przykład w miejscowości Dąbrowa, gdzie prawie wszystkie budynki obecnie znajdują się pod ochroną konserwatorską. Podobną zabudową charakteryzują się także inne miejscowości.

Gmina Zabór jako jedna z nielicznych gmin w powiecie zielonogórskim dysponuje 16 aktualnymi miejscowymi planami zagospodarowania przestrzennego. Plany dotyczą głównie funkcji mieszkaniowej, działalności gospodarczej, lotniskowej, rekreacyjnej, turystycznej, zalesień i komunikacji kołowej, a także lokalizacji gazociągu wysokiego ciśnienia. Taki stan rzeczy jest sprzyjający dla gminy oraz zachęcający dla przyszłych, potencjalnych nabywców działek budowlanych bądź inwestorów.

Głównym celem gospodarki przestrzennej gminy Zabór jest wieloletnie planowanie zwartej zabudowy, umożliwiającej docelowe i racjonalne uzbrojenie terenów w infrastrukturę techniczną (woda, energia, drogi).

Łączna powierzchnia terenów zabudowanych, terenów kwalifikujących się pod zabudowę oraz terenów wytypowanych pod różnego rodzaju usługi wynosi ponad 1270 ha. W tym obszarze 544 ha, to tereny objęte aktualnymi planami miejscowymi, co stanowi 5,8% powierzchni gminy. Jest to wynik zadowalający, gdyż przy pominięciu terenów leśnych (50%) oraz wód powierzchniowych (4%) teren objęty aktualnymi planami miejscowymi wynosi 12 % powierzchni całej gminy.

Podstawą opracowania planów miejscowych jest obowiązujące Studium uwarunkowań i kierunków zagospodarowania przestrzennego. Studium określa stan środowiska przyrodniczego i kulturowego, stan zagospodarowania przestrzennego, a także funkcjonowania systemów komunikacyjnych i infrastruktury przestrzennej. Studium stanowi podstawę do sporządzania planów miejscowych, jednakże nie jest aktem prawa miejscowego gminy i nie stanowi podstawy do wydania decyzji o warunkach zabudowy.

1. 4. Układ komunikacyjny

1. 4. 1. Sieć dróg

Przez teren gminy przebiega droga wojewódzka relacji Zielona Góra – Droszków – Zabór – Miłsko oraz drogi powiatowe łączące wszystkie sołectwa gminy. Stan drogi wojewódzkiej po wykonanej modernizacji jest dobry, jedynie w miejscowościach Droszków, Miłsko pewną uciążliwością jest brak chodników.

Drogi powiatowe o znacznie gorszej nawierzchni, charakteryzują się zużytym dywanikiem asfaltowym z licznymi ubytkami i odcinkami w kompletnym rozkładzie. Jednym z takich odcinków jest droga łącząca miejscowości Miłsko – Dąbrowa oraz Czarna – Zabór. Droga w Droszkowie stanowiąca ul. Dębową wymaga poszerzenia i odprowadzenia wód opadowych, w Czarnej dokończenia budowy chodnika.

W gminie ustanowiono 12 dróg o statusie dróg publicznych, które stanowią łącznie długość 44,535 km w tym tylko 15 km to odcinki o utwardzonej nawierzchni. Drogi te łączą miejscowości, ale w przeważającej części przebiegają przez kompleksy leśne. Ze względu na niewielką częstotliwość użytkowania nie stanowią większego problemu dla mieszkańców gminy. Wyjątkiem jest odcinek drogi Przytok – Rajewo – Przytoczki stanowiący drogę gruntową. Droga Zabór-Proczki pomimo utwardzenia tłuczniem ulega ciągłej degradacji. Również inne drogi tłuczniowe po kilkuletnim użytkowaniu wymagają ciągłych napraw.

Problem dróg jest szczególnie dotkliwy na terenach nowoprojektowanej zabudowy osiedlowej gdzie nowi mieszkańcy podczas jesiennych opadów i wiosennych roztopów grzęzną w błocie. W sytuacji beznadziejnej są właściciele działek nabytych w obrocie prywatnym, którzy z mocy prawa stali się współwłaścicielami dróg.

1.5. Struktura użytkowania terenów

W gminie Zabór aż 50,2% powierzchni terenów stanowią lasy. Dla porównania w Polsce lesistość to 28%, użytki rolne stanowią średni udział w powiecie. Dużym atutem gminy są także wody powierzchniowe, w tym 50% to wody rzeki Odry, bardzo trudne do zagospodarowania ale z dużym potencjałem.

Tabela 1 Użytkowanie powierzchni gminy

Typy	Rodzaj	Powierzchnia (ha)	Udział (%)
Lasy	Lasy i zadrzewienia	4.685	50,2
Użytki rolne	Grunty orne	2.474	26,5
	Użytki zielone	877	9,4
	Inne	355	3,8
Pozostałe	Zabudowa mieszkaniowa	252	2,7
	Komunikacja	336	3,6
	Wody	355	3,8
Razem		9.334	100

Opracowanie własne na podstawie danych z ewidencji gruntów 2010r.

Tabela 2 Zabór porównawczo (w porównaniu do ogólnej powierzchni gmin czy powiatu)

Opis danych	Zabór	Gminy porównawcze		Gminy większe		Powiat zielono-górski
		Bojadła	Trzebiechów	2 x większ	3 x większ	
				Świdnica	Czerwińsk	
Grunty rolne w %	40	44	61	33	36	41
Lasy w %	50	47	25	61	52	50
Obszar chronionego krajobrazu w %	30	63	31	41	27	28

Opracowanie własne na podstawie danych z GUS 2010r

1.6. Obiekty wpisane do rejestru zabytków

Zgodnie z wykazem Wojewódzkiego Konserwatora Zabytków na terenie gminy znajduje się 17 obiektów wpisanych do rejestru zabytków. Do najcenniejszych należą Zespół pałacowo – parkowy w Zaborze – siedziba Centrum Leczenia Dzieci i Młodzieży działającego na prawach szpitala. Status ten może być dużym problemem w udostępnianiu tego ośrodka dla zwiedzających.

Zespół pałacowo-parkowy w Przytoku – siedziba Młodzieżowego Ośrodka Socjoterapii, w którym mieści się schronisko młodzieżowe. Obiekt ten wykazuje większą otwartość dla przybyszów z zewnątrz.

Kościół w Milsku i w Przytoku są zabytkami o dużej wartości historycznej podnoszące walory turystyczne tych miejscowości.

Drzewa chronione rozproszone po terenie całej gminy, w tym już tylko pozostałości po najgrubszym dębie w Polsce zwanym Napoleon.

LUBUSKI WOJEWÓDZKI KONSERWATOR ZABYTEKÓW Zielona Góra,
Wojewódzki Urząd Ochrony Zabytków w Zielonej Górze
ul. Kopernika 1, 65-063 Zielona Góra
tel. (068) 324 73 90, (068) 324 74 11, fax (068) 325 37 45
www.lwkc.pl, e-mail: sekretariat.zgora@lwkc.pl

2011-03-28

RZD.5136.20.2011

Urząd Gminy Zabór
WPLYNEŁO
Dnia 20.03.11
L.dz. 1859/11
L. zaty. zabytków
Podpis

Wójt Gminy Zabór
ul. Lipowa 15
66-003 Zabór

ZAŚWIADCZENIE

Na podstawie art. 89 p. 2, art. 91 ust. 4 p. 3 i 4 oraz art. 7 p. 1, oraz art. 8 ustawy z dnia 23 lipca 2003 roku o ochronie zabytków i opiece nad zabytkami /Dz. U. 2003 r., Nr 162, poz. 1568 ze zm./ w związku z art. 217 § 2 ustawy z dnia 14 czerwca 1996 roku Kodeks postępowania administracyjnego /Dz. U. z roku 2000 Nr 98, poz. 1071 ze zm./

zaświadcza się,

że na terenie gminy Zabór, powiat zielonogórski znajduje się 17 obiektów wpisanych do rejestru zabytków:

- kościół filialny pw. św. Jadwigi w m. Milsko, wpisany do rejestru zabytków pod numerem rej. 303 decyzją Wojewódzkiego Konserwatora Zabytków z dnia 19.04.1961 r.,
- zespół pałacowo – parkowy w skład którego wchodzi: pałac, brama wjazdowa, czworak i park w m. Przytok, wpisany do rejestru zabytków pod numerem rej. 3183, decyzją Wojewódzkiego Konserwatora Zabytków z dnia 03.08.1981 r.,
- kościół parafialny pw. Wniebowzięcia NMP w m. Przytok, wpisany do rejestru zabytków pod numerem rej. 523, decyzją Wojewódzkiego Konserwatora Zabytków z dnia 30.05.1963 r. i 16.03.1965 r.,
- Park pałacowy w m. Zabór wpisany do rejestru zabytków pod numerem rej. 24, decyzją Wojewódzkiego Konserwatora Zabytków z dnia 17.07.1951 r.,
- Pałac wraz z zespołem zabudowań gospodarczych: 1. oficyna – ob. budynek mieszkalny, 2. stajnie – ob. budynek mieszkalny, 3. oficyna – ob. szkoła, 4. oficyna – ob. budynek mieszkalny, 5. oficyna – ob. budynek mieszkalny, 6. kostnica – ob. pracownia szkolna, 7. budynek gospodarczy, 8. szklarnia, 9. budynek inwentarski przy ul. Zamkowej 1w m. Zabór, wpisane do rejestru zabytków pod numerem rej. 25, decyzją Wojewódzkiego Konserwatora Zabytków z dnia 17.07.1951 r.

Zaświadczenie wydaje się na prośbę zainteresowanego: Wójt Gminy Zabór, ul. Lipowa 15, 66-003 Zabór.

aa 1937

LUBUSKI WOJEWÓDZKI
KONSERWATOR ZABYTEKÓW
mgr Barbara Bieliniś-Kopeć

Zaświadczenie konserwatora

2. ŚRODOWISKO

2. 1. Zasoby i walory środowiska

2. 1. 1. Geomorfologia i krajobraz

Gmina położona jest na pograniczu dwóch makroregionów: Wzniesień Zielonogórskich i Pradoliny Warciańsko-Odrzańskiej. Naturalną barierę zewnętrznych powiązań przestrzennych na dużym odcinku stanowi rzeka Odra. Duże kompleksy leśne oddzielają Gminę Zabór od gmin sąsiednich oraz od strony zachodniej i południowej. Ukształtowanie terenu jest bardzo zróżnicowane, północna i wschodnia część gminy wzdłuż rzeki Odry. Stanowi strefę zalewową współczesnego dna doliny rzeki. Jest to płaska dolina położona na poziomie 52- 60 m n.p.m., wydzielona erozyjną skarpią, która wznosi się do wysokości 20 m.

Rejon miejscowości Łaz, Przytok, Droszków, Miłsko, Dąbrowa to pagórkowaty teren o łagodnych spadkach wznoszących się od 85-120 m n.p.m. Kulminacyjne wzniesienie występuje w pobliżu miejscowości Łaz i wynosi 151 m n.p.m. Jest to ciekawy teren do wykorzystania turystycznego oraz jako atrakcyjne miejsce zamieszkania.

Południowe stoki na granicy Łazu z Zaborem znalazły się w kręgu zainteresowań zielonogórskich winiarzy. Z inicjatywy marszałka województwa oraz winiarzy grunt przejęła Wyższa Szkoła Zawodowa w Sulechowie, która zamierza założyć uprawę winorośli z infrastrukturą towarzyszącą.

2. 1. 2. Wody powierzchniowe

Gmina Zabór w całości położona jest w zlewni rzeki Odry, odwadniana głównie lokalnymi ciekami, do których woda spływa z okolicznych rowów. W krajobrazie dużą rolę odgrywają zbiorniki wodne znajdujące się w okolicach Zaboru.

Największym zbiornikiem jest jezioro Liwno o pow. 28,95 ha i maksymalnej głębokości 2,1 m. Ponadto w okolicach Zaboru znajdują się stawy powstałe po wyrobiskach kredy jeziornej o głębokości od 1-2 m. Proces ich tworzenia na bazie kredy pojeziornej decyduje o niewielkiej przydatności kąpielowej.

Również w okolicy Droszkowa znajduje się kilka zbiorników wodnych o głębokości maksymalnie do 3 m, które powstały po wyrobiskach gliny przy miejscowej cegielni. Woda w zbiornikach jest dobrej jakości w pierwszej i drugiej klasie czystości. Niewielka głębokość zbiorników wodnych wpływa na małą przydatność akwenów do kąpieli.

Akweny w Zaborze, Droszkowie oraz rozlewiska nadodrzańskie doskonale nadają się do wypoczynku, rekreacji i do uprawiania sportów wędkarskich.

Szczególnym atutem rekreacyjno – turystycznym gminy Zabór jest bliskość rzeki Odry z coraz lepszą jakością wody, o czym świadczą pojawiające się rodziny bobrów oraz nowe gatunki ryb.

2. 1. 3. Wody podziemne

Na terenie gminy położone są dwa zbiorniki czwartorzędowe o statusie najwyższej ochrony. Główny poziom wodonośny znajduje się pod powierzchniami ilów i glin na głębokości około 40 m. Wody charakteryzują się ponadnormatywną ilością związków żelaza i manganu.

2. 1. 4. Klimat lokalny

W gminie Zabór występują krótkie i łagodne zimy z nietrwałą szatą śnieżną, wczesnym i długim latem oraz wczesną wiosną o stosunkowo małych rocznych amplitudach temperatury powietrza. Przeważają wiatry zachodnie i południowo-zachodnie. Najmniejszy udział mają wiatry północne i wschodnie. Warunki klimatyczne są sprzyjające do uprawiania rekreacji i agroturystyki oraz osadnictwa (budownictwo mieszkaniowe).

2. 1. 5. Warunki budowlane

Bardzo dobre warunki budowlane pozwalające na bezpośrednie posadowienie wszelkich obiektów budowlanych występują w miejscowościach Przytok, Droszków, Zabór, Dąbrowa oraz częściowo Czarna, Miłsko, Łaz.

Tereny w miejscowościach Rajewo, Przytoczki, Wielobłota, część miejscowości Tarnawa, głównie w pobliżu rzeki Odry, nie nadają się do zabudowy ze względu na położenie lub bliskość strefy zalewowej.

2. 2. Zagrożenia środowiska i przeciwdziałanie

2. 2. 1. Zanieczyszczenie wód powierzchniowych

Stan czystości wód jest zadowalający, zbiorniki po wyrobiskach kopalnianych w Zaborze oraz w Droszkowie posiadają I klasę czystości wody, natomiast jezioro „Liwno” II klasę. Przyczyną tego stanu jest wcześniejsze zatrucie jeziora przez działalność prowadzoną w miejscowym pałacu oraz ciek wodny płynący z miejscowości Droszków. Po wybudowaniu oczyszczalni w Zaborze ilość zanieczyszczeń wpływających do jeziora została znacznie zmniejszona.

Wykonywane ostatnio próby jakości wody były pozytywne, a na istniejących „dzikich kąpieliskach” zostały dopuszczone do użytkowania.

Niski wskaźnik czystości wody posiada wcześniej wspomniany ciek wodny w Droszkowie, Łazie i Przytoku oraz rzeczka płynąca przez Tarnawę, a także wody przyległe bezpośrednio do zabudowań w miejscowości Miłsko.

2. 2. 2. Źródła zanieczyszczeń

Głównym źródłem zanieczyszczeń są ścieki komunalne zrzucane punktowo przez posesje usytuowane bezpośrednio przy ciekach i zbiornikach wodnych. Ciek wodny płynący przez Droszków i Łaz zanieczyszcza wody jeziora Liwno. Cieki wodne płynące przez miejscowości Przytok oraz Tarnawa i Miłsko zanieczyszczają bezpośrednio rzekę Odrę. Dodatkowym źródłem zanieczyszczeń są także wody opadowe odprowadzone do tych cieków.

2. 2. 3. Przeciwdziałanie powstawaniu zanieczyszczeń

Na terenie gminy istnieje jedna oczyszczalnia ścieków. Jest to oczyszczalnia mechaniczno-biologiczna typu BOS-200 i obsługuje miejscowość Zabór i w niewielkim zakresie miejscowości Miłsko, Droszków, Przytok. Sieć kanalizacyjna została rozbudowana w latach 2003 - 2006. Odbiornikiem ścieków oczyszczonych jest „Zaborski Potok” wypływający z jeziora Liwno.

Gmina Zabór ma słabo rozwiniętą sieć kanalizacyjną, która obejmuje tylko 23 % mieszkańców. W pozostałych miejscowościach gminy brak jest zorganizowanej gospodarki ściekami. Brak jest systemów kanalizacyjnych oraz oczyszczalni ścieków, obsługującej wszystkie miejscowości w gminie Zabór. Należy zaznaczyć, że układ urbanistyczny i liczba mieszkańców poszczególnych miejscowości w gminie niespełniania wymogów aglomeracji (120 RLM/km sieci) tym samym brak możliwości korzystania ze środków pomocowych UE są ograniczone. Alternatywą dla zbiorczej kanalizacji sanitarnej są przydomowe oczyszczalnie ścieków.

2.2.4. Zagrożenia powodziowe

Gmina Zabór graniczy z gminą Trzebiechów i Sulechów, od wschodu z gminą Bojadła, od południa z gminą Otyń, a od zachodu z gminą Zielona Góra. Położona jest na pograniczu dwóch makroregionów Wzniesienia Zielonogórskie i Pradolina Warciańsko – Odrzańska. Naturalną barierę zewnętrznych powiązań przestrzennych na dużym odcinku stanowi rzeka Odra.

Ukształtowanie terenu gminy jest bardzo zróżnicowane, co zwiększa ryzyko powstania zagrożenia powodziowego. O wysokim zagrożeniu powodziowym świadczą powodzie z lat poprzednich, które ostatnio występowały w ostatnich trzech dekadach: zima 1987r., lato 1997r. oraz 2010r. Trasę zalewową współczesnego dna doliny rzeki Odry stanowi północna i wschodnia część gminy. Odra przepływa przez tereny administracyjne sołectw : Dąbrowa, Milsko, Tarnawa, Łaz i Przytok.

Koryto rzeki w chwili obecnej jest uregulowane. Spływ wody i lodu jest jednak utrudniony ze względu na drzewa i krzewy porastające międzywale. Na odcinkach w rejonie Tarnawy km 458+400 oraz w rejonie Milska km 449+800 istnieją tendencje do tworzenia się zatorów lodowych.

Administratorem rzeki Odra jest Regionalny Zarząd Gospodarki Wodnej we Wrocławiu. Na terenie Gminy Zabór w ciągu rzeki Odry nie ma zarejestrowanych wodowskazów, dlatego sytuację powodziową należy oceniać na podstawie blisko położonych wodowskazów w Cigacicach i w Nowej Soli.

Tabela 3 Charakterystyczne stany wody

Wodowskaz	Kilometr rzeki Odry	Charakterystyczne stany wody (cm)			
		Ostrzegawczy	Alarmowy	Maksymalny stan powojenny	Maksymalny stan absolutny
Nowa Sól	429,8	350	400	635 – 1987 r.	659 – 1903 r.
Cigacice	470,7	350	400	635 – 1987 r.	649 – 1854 r.

Opracowanie własne planu operacyjnego ochrony przed powodzią

Wały przeciwpowodziowe:

- km 472+300 chroni zbudowania wsi Wielobłota, Przytoczki,
- km 457+600 do km 457+150 odcinek wału doprowadzony do wysokiego brzegu i odgradzający dolinę Zaborskiego Potoku – chroni miejscowości Tarnawa, Mielno przed wodami cofkowymi rzeki Odry – wał w złym stanie technicznym, uszkodzony w czasie powodzi w powodzi w 1987 r., wymaga odbudowy,
- km 456+700 do km 451+700 – chroni zabudowania miejscowości Mielno i Tarnawa, wał w złym stanie technicznym, na całej długości występują przesiąki, konieczne jest podwyższenie korony. W czasie zimowej powodzi w 1987 r. wał był przerwany w dwóch miejscach (rejonie pompowni)
- km 450+000 do 444+200 – chroni użytki rolne wsi Milsko,
- km 450+000 do km 448+200 – ten odcinek wał jest w dobrym stanie technicznym, zmodernizowany w 1981 r,
- km 448+200 do km 444+200 – wał wymaga modernizacji – występują lokalne zaniżenia skarp oraz bunkry w korpusie wału powodujące przesiąki (najgorszy stan techniczny od km 448+200 do km 446+500)

Budowle wałowe:

- km 457+200 – przepust wałowy w odnodze wału na Zaborskim Potoku, wykonany w 1987r.
- km 456+600 – przepust grawitacyjny przy pompowni Tarnawa,
- km 456+600 – śluza grawitacyjna przy pompowni w Milsku.

Pompownie:

- km 456+600 – pompownia melioracyjna w Tarnawie o wydajności 0,30 m³/s,
- km 450+000 – pompownia melioracyjna o wydajności 0,30 m³/s.

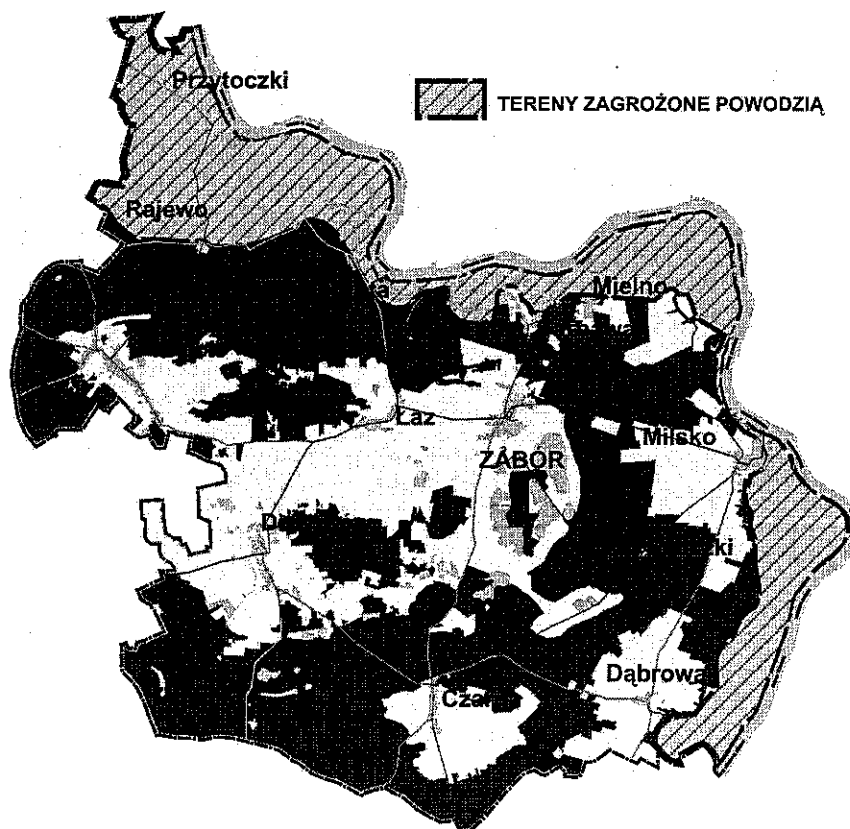
Na odcinku rzeki Odry w granicach Gminy Zabór nie występują mosty ani jazy. Jedyne przekroczenie komunikacyjne rzeki stanowi prom drogowy w km 450+500 (Miłsko – Bojadła). Prom ten jest zagrożony zerwaniem w czasie pochodu lodów. Był już zerwany podczas powodzi zimowej w 1987 r.

Występujące zagrożenia obiektów:

- użytki rolne i część zabudowań wsi Tarnawa,
- użytki rolne i część zabudowań wsi Miłsko,
- zabudowania i użytki rolne m. Mielno,
- zabudowa i użytki rolne wsi Wieloblota,
- prom drogowy w m. Miłsko,
- stacja pomp w Tarnawie,
- stacja pomp w Miłsku,
- ujęcie wody w Wieloblotech.

Obszary zagrożone i chronione:

- powierzchnia terenów chronionych wałami wynosi 1294 ha,
- powierzchnia terenów zagrożonych zalewami w międzywałach oraz na odcinkach nieobwałowanych wynosi 502 ha,
- łączna powierzchnia terenów zagrożonych wynosi 1796 ha.



Mapa Tereny zagrożone powodzią

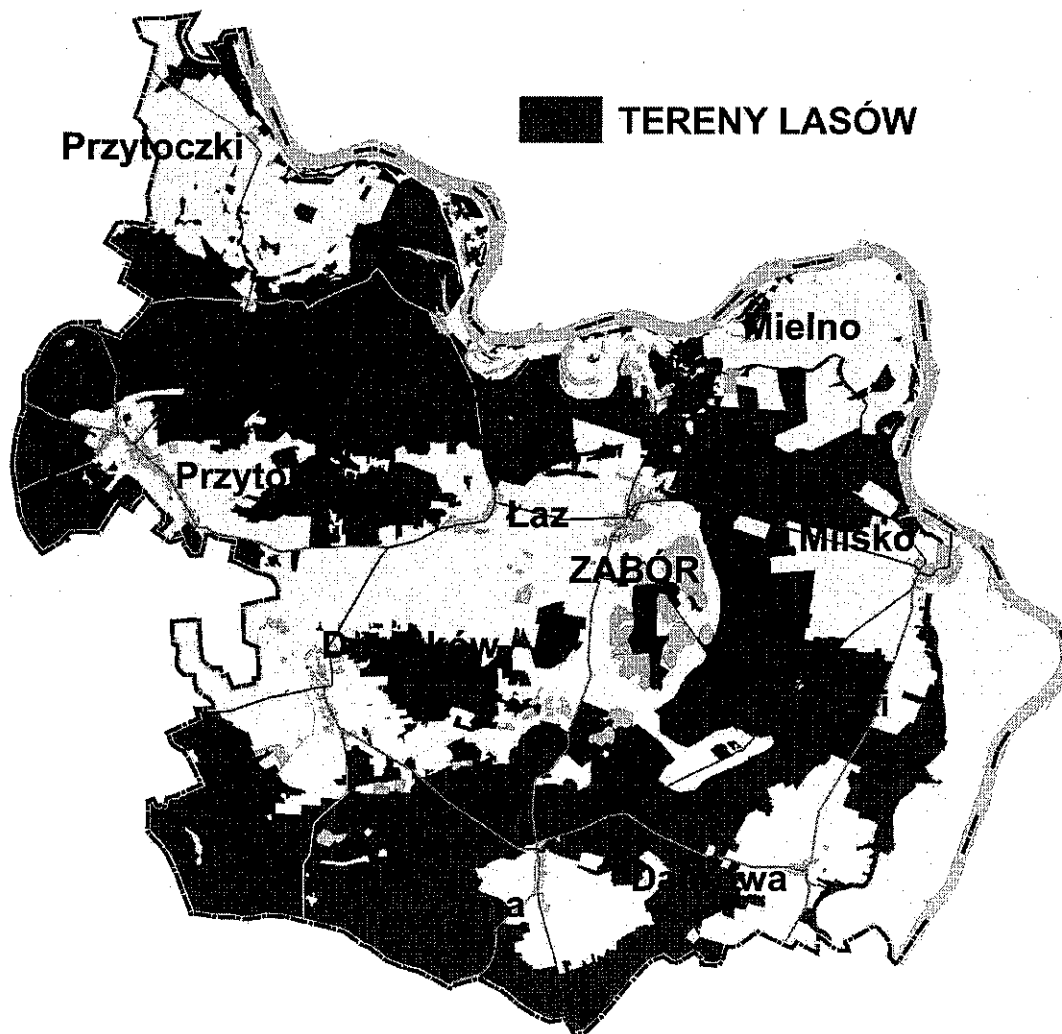
2.2.5. Zagrożenia pożarowe

Główne przyczyny powstawania pożarów wynikają z braku zachowania elementarnego bezpieczeństwa pożarowego, używania otwartego ognia, palenia tytoniu w miejscach z materiałami palnymi, wypalania pozostałości roślinnych, złego stanu urządzeń rolniczych.

Najczęściej wybuchają pożary lasów ze względu na warunki szczególnie sprzyjające ich powstawaniu i rozprzestrzenianiu się (np. długotrwałe susze). Zagrożenie pożarowe lasów występuje na terenie całej gminy, a szczególnie w kompleksach leśnych w północno-zachodniej części gminy na terenie sołectw: Przytok, Łaz, Zabór oraz w południowo-zachodniej części gminy w rejonie sołectw Czarna i Droszków.

Również rolnictwo jest jedną z przyczyn powstawania pożarów. W tej grupie dominują pożary pozostałości roślinnych, upraw i zbóż na pniu oraz obiektów inwentarskich.

Kolejnym działem gdzie występują pożary są obiekty mieszkalne. Należy domniemywać, że w przypadku starej i zwartej zabudowy realne jest rozprzestrzenianie się pożaru na sąsiednie obiekty (z uwagi na łatwopalne konstrukcje dachowe i brak dbałości o przewody kominowe). Odrębne zagrożenie mogą powodować pożary w strefach magazynowania paliw, szczególnie dotyczy to stacji benzynowej położonej w Droszkowie.



Mapa Obszary leśne w gminie

2.3. Przeciwdziałanie zagrożeniom

Na gminie ciężką główną obowiązkami związanymi z przeciwdziałaniem zagrożeniom. Obowiązki te wykonuje Wójt poprzez Zespół Zarządzania Kryzysowego. Siedzibą zespołu jest Urząd Gminy Zabór. Jednostkami wykonującymi zadania w terenie są: Ochotnicza Straż Pożarna oraz formacje samoobrony. OSP Zabór jest zarejestrowanym stowarzyszeniem którego głównym celem jest niesienie pomocy ludności podczas zagrożeń: powodziowych, pożarowych, w ruchu drogowym i innych. Jednostka jest wpisana do Krajowego Systemu Ratownictwa. OSP dysponuje remizą strażacką stanowiącą mienie gminy. Budynek remizy zbudowany w latach powojennych, modernizowany na początku lat siedemdziesiątych ubiegłego wieku. Obecnie nie spełnia norm sanitarnych oraz standardów wyznaczonych dla jednostek w Krajowym Systemie Ratownictwa. Wyposażenie sprzętowe jednostki stanowią dwa wozy bojowe: Jelcz z 1981r. oraz Star z 1988r. Wozy są mocno wyeksploatowane, a Jelcz wręcz nadaje się do złomowania. Prowadzone ciągle naprawy pochłaniają duże sumy. Jednostka nie ma pewności, że z akcji wróci bez awarii. OSP jest finansowana z budżetu gminy oraz otrzymuje niewielkie dofinansowanie przeznaczone dla jednostek Krajowego na zakup drobnego sprzętu i umundurowania.

Tabela 4 Liczba interwencji OSP Zabór

Opis	Rok						
	2004	2005	2006	2007	2008	2009	2010
Liczba interwencji OSP Zabór	33	48	40	17	21	24	25

Opracowanie własne, ewidencja OSP

Udział OSP Zabór w akcji powodziowej w 2010r.

W czasie akcji powodziowej ciężar ochrony ludności i mienia spoczywał na jednostkach straży pożarnej. Czynności zabezpieczające oraz akcja powodziowa w gminie była prowadzona przez OSP Zabór. Podczas przepływu fali kulminacyjnej działania zaborskiej jednostki wspierane były przez jednostki ochotnicze OSP z Świdnicy i St. Kisielina.

Informacje o udziale OSP Zabór w akcji powodziowej w 2010r.:

- akcja powodziowa – 7 dni,
- monitorowanie wałów przed falą kulminacyjną i po przejściu fali – 10 dni,
- udział strażaków ochotników w akcji – 20 osób,
- czas pracopracowany przez strażaków ochotników – 1239 godz.

3. GOSPODARKA ODPADAMI.

3.1. Źródła powstawania i ilość odpadów

Głównym źródłem powstawania odpadów są gospodarstwa domowe i nieliczne zakłady. Dodatkowo śmieci w gminie wytwarzają jednostki publiczne (Urząd Gminy Zabór, Publiczna Szkoła Podstawowa wraz z Gimnazjum w Zaborze, jednostki medyczne (Ośrodek Zdrowia w Zaborze, Centrum Leczenia Dzieci i Młodzieży w Zaborze oraz MOS w Zaborze i Przytoku).

Ilość produkowanych odpadów jest bardzo trudna do określenia, ponieważ część odpadów pochodzenia organicznego jest kompostowana natomiast odpady palne są spalane. Gmina posiada ewidencję odpadów wywożonych przez firmy wywozowe oraz ewidencję gospodarstw domowych i przedsiębiorstw, które zawarły umowy na wywóz odpadów. W 2010r. umowy zawarły 838 podmioty.

Tabela 5 Zbiornicze zestawienie ilości wytworzonych odpadów w 2010r.

Lp.	Rodzaj odpadów	Ilość odpadów (Mg)
1	Papier i tektura	6,0
2	Tworzywa sztuczne	16,0
	Szkło	16,7
	Beton i gruz	33,6
	Wielkogabarytowe	3,0
	Odpady z cementarzy	54,0
3	Niesegregowane (zmieszane) odpady komunalne	572,0
		701,3

Opracowanie własne na podstawie sprawozdania z realizacji Planu Gospodarki Odpadami 2010r.

3.2. Przeciwdziałanie

Wywozem śmieci zajmują się dwie firmy wywozowe posiadające zezwolenie na wykonywanie tej usługi. Odpady gromadzone są w pojemnikach 110-120 l i 1000 l. Jedna z firm prowadzi segregację odpadów na miejscu u klienta poprzez system worków druga w szcątkowym zakresie w punktach zbiorczych. Miejscem składowania są wysypiska w Zielonej Górze, Nowej Soli, Sulechowie oraz w Zbąszynku. Gmina dla połowy mieszkańców ma zabezpieczone miejsce składowania odpadów na składowisku w Zielonej Górze.

Z przeprowadzonej analizy wynika, że 74 % mieszkańców posiada zawarte umowy na wywóz odpadów.

4. CHARAKTERYSTYKA DEMOGRAFICZNA

4.1. Ludność w gminie

Mieszkańcy to głównie potomkowie repatriantów ze wschodu, oraz osoby przybyłe w ramach akcji osiedleńczej po II Wojnie Światowej z różnych stron Polski (np. z sąsiedniej Wielkopolski czy spod Warszawy). Niewielka część mieszkańców gminy to osoby przybyłe w trakcie powojennej migracji narodów, aż z rumuńskiej Bukowiny. Następną grupą są mieszkańcy, którzy przywędrowali na staże pracownicze do gminnych szkół, ośrodków czy PGR-u. Spora grupę stanowią osoby które w ostatnich latach zakupiły na terenie gminy działki budowlane i wybudowały nowe domy, lub kupiły budynki o obrocie wtórnym.

Tabela 6 Liczba mieszkańców gminy w ostatnich siedmiu latach

Sołectwo	Rok						
	2004	2005	2006	2007	2008	2009	2010
Czarna	126	132	133	132	129	130	131
Dąbrowa	136	134	125	125	127	132	127
Droszków	592	647	694	755	764	814	851
Łaz	312	305	306	311	316	330	335
Milsko	323	325	330	339	339	352	348
Przytok	618	624	631	649	658	682	703
Tarnawa	186	186	175	176	178	174	167
Zabór	995	996	1008	995	1000	1003	1004
Razem	3288	3349	3402	3482	3511	3617	3666

Opracowanie własne na podstawie Ewidencji ludności w gminie

Najbardziej rozwijającym się sołectwem w gminie jest Droszków, gdzie na przestrzeni ostatnich kilku lat liczba ludności zwiększyła się o ponad 40%. Również Przytok zanotował wzrost liczby ludności, jednak na mniejszą skalę. Sytuacja ta związana jest z migracją wynikającą z rozwoju budownictwa w tych miejscowościach.

W sołectwach Milsko, Łaz, Zabór i Czarna liczba ludności utrzymuje się na stałym poziomie z niewielką tendencją wzrostową.

W sołectwach Tarnawa i Dąbrowa obserwujemy tendencję spadkową.

Tabela 7 Przyrost naturalny w gminie Zabór (osoby)

Rok	Ilość urodzeń	Ilość zgonów	Przyrost naturalny
2004	37	24	13
2005	44	34	10
2006	33	25	8
2007	43	31	12
2008	45	34	11
2009	57	27	30
2010	42	32	10

Opracowanie własne na podstawie Ewidencji ludności w gminie

Przyrost naturalny w gminie wykazuje stałą tendencję wzrostową i w badanym okresie nigdy nie był ujemny. Wzrost liczby ludności gminy wynika jednak z migracji.

4. 2. Przyrost ludności i gęstość zaludnienia

Tabela 8 Przyrost ludności w ciągu ostatnich 10 lat porównawczo

Opis danych	Zabór	Gminy porównawcze		Gminy większe		Powiat zielonogórski
		Bojadła	Trzebiechów	2 x większ	3 x większ	
				Swidnica	Czerwiensk	
Przyrost ludności łącznie z migracją w %	10,9%	- 1,4%	0	17,2%	3,0%	5,0%
Gęstość zaludnienia w osoby/km ²	40	33	41	39	49	58

Opracowanie własne, dane GUS 2010r.

Przyrost ludności Gminy Zabór jest dużo wyższy niż średnia w powiecie i wynika głównie z migracji.

5. INFRASTRUKTURA TECHNICZNA

5.1. Sieć wodociągowa

W gminie 93 % mieszkańców jest podłączonych do sieci wodociągowych. Woda do odbiorców dostarczana jest siecią wodociagową o dł. 44,2 km i 992 przyłączami z kilku ujęć usytuowanych w różnych miejscowościach. Rozproszony system zaopatrzenia podraża koszty jednak zapewnia bezpieczeństwo dostaw.

Tabela 9 Stan gminnych wodociągów

Lp.	Nazwa stacji (hydrofornia)	Obsługiwane miejscowości (wodociąg)	Ilość odbiorców	Wydajność ujęcia m ³ /dobę	Zapotrzebowanie odbiorców m ³ /dobę
1	Łaz	Łaz, Zabór, Tarnawa, Mielno	557	350	225
2	Droszków	Droszków, Przytok	516	620	230
3	Milsko	Milsko	91	120	47,2
4	Dąbrowa	Dąbrowa Czarna	90	180	42,2
5	Wieloblota	Wieloblota	15	16	4,1
6	Proczki	Proczki	6	16	3,0
7	Rajewo	Rajewo	5	16	2,5
Razem			1280	1318	554

Opracowanie własne, dane ZUK Zabór 2010r.

Stan gminnych wodociągów można ocenić jako dobry, woda na ujęciach jest uzdatniana (z wyjątkiem Rajewa) i spełnia normy sanitarne. Remontu wymaga jedynie zbiornik grawitacyjny na ujęciu w Łazie.

5.2. Oczyszczalnia i sieć kanalizacyjna

Na terenie gminy funkcjonuje jedna oczyszczalnia ścieków (mechaniczno - biologiczna typu BOS-200) w miejscowości Zabór. Do oczyszczalni podłączone są prawie wszystkie gospodarstwa domowe z Zaboru (z wyjątkiem ul. Leśnej na, której brak kanalizacji). W pozostałych miejscowościach gminy brakuje zorganizowanej gospodarki ściekami. Ścieki są dowożone samochodami asenizacyjnymi do oczyszczalni w Zaborze oraz oczyszczalni w Łężycy. Oczyszczalnia w Zaborze ze względu na ograniczone możliwości przerobienia ścieków o wysokim ładunku zanieczyszczeń nie może przyjąć wszystkich ścieków z gminy.

Uwarunkowania gminne, rozległość miejscowości i liczba ludności nie pozwalają na wyznaczenie w gminie aglomeracji w gospodarce ściekowej (120 RLM/km sieci, RLM – mieszkaniec) tym samym na finansowanie budowy zbiorczej kanalizacji sanitarnej ze środków pomocowych. Rozwiązaniem problemu mogą być przydomowe oczyszczalnie. Rada gminy wybrana w 2010r. zmieniła dotychczasowy kierunek związany z budową oczyszczalni przydomowych we wszystkich miejscowościach gminy w których brak kanalizacji, wprowadzając kanalizację zbiorczą w Droszkowie i Przytoku.

5.2.1. Stanowisko Rady Gminy

**Uchwała Nr IV/22/11
Rady Gminy Zabór
z dnia 28 marca 2011r.**

w sprawie ustalenia kierunków rozwoju gospodarki ściekowej w Gminie Zabór.

Na podstawie art. 18, ust. 2 pkt 6 w związku z art. 7 ust. 1 pkt 3, ustawy z dnia 8 marca 1990r. o samorządzie gminnym (Dz. U. z 2001r. Nr 142 poz.1591 z późn. zm.)

uchwala się, co następuje:

- § 1.1. Po dokonanej analizie Studium Uwarunkowań i Kierunków Zagospodarowania Przestrzennego Gminy Zabór i aktualnych miejscowych planów zagospodarowania przestrzennego terenów Gminy oraz uwarunkowań w terenie, Rada Gminy Zabór określa kierunki zagospodarowania i unieszkodliwiania ścieków:
2. W miejscowościach Droszków, Przytok i Zabór docelowym rozwiązaniem gospodarki ściekowej będzie sanitarna kanalizacja zbiorcza z odprowadzeniem do oczyszczalni z wyjątkiem zabudowy rozproszonej gdzie budowa kanalizacji jest niezasadna ze względów ekonomicznych.
 3. W miejscowościach Dąbrowa, Czarna, Łaz, Milsko, Proczki, Przytoczki, Rajewo, Tamawa docelowym rozwiązaniem gospodarki ściekowej będą przydomowe oczyszczalnie ścieków i szczelne zbiorniki odpływowe.
 4. Zobowiązuje Wójta w terminie do:
 - 1) **31 grudnia 2011 roku** do opracowania koncepcji rozwiązania gospodarki ściekowej dla miejscowości o których mowa w ust. 2.
 - 2) **31 grudnia 2011 roku** do opracowania dokumentacji przydomowych oczyszczalni dla posesji położonych w miejscowościach o których mowa w ust. 3.

§ 2. Wykonanie uchwały powierza się Wójtowi Gminy Zabór.

§ 3. Uchwała wchodzi w życie po upływie 14 dni od ogłoszenia w Dzienniku Urzędowym Województwa Lubuskiego i podlega rozplakatowaniu na tablicy ogłoszeń w urzędzie gminy i w poszczególnych sołectwach.

Przewodniczący Rady
Stanisław Myśliwiec

5.2.2. Stanowisko Wójty Gminy



Wójt Gminy Zabór

ul. Lipowa 15

66-003 Zabór

tel. (68) 3218300, fax (68) 3218301

www.gminazabor.pl ug.zabor@gminazabor.pl

Urząd Gminy Zabór
W P L Y N I E Ł O
Dnia 23.03.11
L.dz.
L. załączników
Podpis

Znak sprawy: SG.0721.2.2011

Szanowny Pan

Mieczysław Palonka

Przewodniczący

Komisji ds. Rolnictwa i Infrastruktury

Rady Gminy Zabór

Data: 2011-03-21

Po zapoznaniu się z projektem uchwały w sprawie budowy kanalizacji zbiorczej w miejscowości Przytok i Droszków uprzejmie informuję, że tego typu rozwiązania są uzasadnione ekonomicznie dla obszarów o zwartej zabudowie i dużej ilości mieszkańców. Chroniąc samorządy przed nieracjonalnymi rozwiązaniami Minister Środowiska ustalił w rozporządzeniu (Dz.U. Nr 283 poz. 2841) wskaźnik opłacalności finansowej realizacji inwestycji kanalizacyjnej wynoszący 120 mieszkańców na 1 kilometr długości sieci. Wskaźnik ten stanowi podstawę do określenia zdolności ludności do pokrywania pełnych kosztów usług. Stanowi on więc podstawę do określenia słuszności i konieczności realizacji sieci kanalizacyjnej. Zejście poniżej tego wskaźnika oznacza negatywną ocenę inwestycji i odcina ją od finansowania środkami zewnętrznymi. Dla miejscowości Droszków wskaźnik ten wynosi 41 /20 km sieci przy 869 mieszkańcach (zaś dla Przytoku 74 /9 km. sieci przy 692 mieszkańcach). Oznacza to, że całość nakładów przy przyjęciu tego rozwiązania zmuszeni będziemy pokryć z własnych środków. Należy również uwzględnić fakt, że ten kosztowny system będą musieli utrzymać jego użytkownicy, nasi mieszkańcy, wnosząc wysokie opłaty za zrzut ścieków. W stosunku do proponowanego rozwiązania istnieje model alternatywny dla miejscowości o rozproszonej zabudowie i niewielkiej liczbie mieszkańców. Są to wysokiej klasy oczyszczalnie przydomowe. Jest to w mojej ocenie rozwiązanie: tańsze w budowie, tańsze w eksploatacji oraz możliwe do sfinansowania w znacznej części ze środków PROW.

Z poważaniem

WÓJTA GMINY ZABÓR
Mieczysław Palonka

5. 2. 3. Wodociągi i kanalizacja porównawczo

Tabela 10 Wodociągi i kanalizacja porównawczo

Opis danych	Zabór	Gminy porównawcze		Gminy większe	
		Bojadła	Trzebiechów	2 x większe	3 x większe
				Świdnica	Czerwińsk
Mieszkańcy korzystający z wodociągów w %	93%	87%	97%	76%	90%
Mieszkańcy korzystający z kanalizacji w %	24%	0%	8%	38%	52%

Opracowanie własne, dane GUS 2010r.

5. 3. Sieć energetyczna

Gmina Zabór jest w 100% zelektryfikowana. Niewielkie problemy ze spadkiem mocy odczuwają mieszkańcy miejscowości Czarna, Dąbrowa i Tarnawa ze względu na zasilanie tylko przez jeden transformator. W Tarnawie już przystąpiono do prac projektowych zmierzających do budowy drugiego transformatora. Część instalacji wymaga modernizacji, która jest sukcesywnie wykonywana przez zakłady energetyczne. Oświetlenie uliczne w gminie jest rozbudowywane, jednak rozwój sieci oświetleniowej jest niewystarczający, szczególnie w nowych strefach osadnictwa.

5. 4. Sieć gazowa

Prze teren gminy biegną dwie sieci gazowe. Jedna z nich o niewielkich możliwościach wykorzystania, należąca do PGNIGE (układ wysokiego ciśnienia i brak stacji redukcyjnej). Druga której właścicielem jest EWE została wybudowana w latach 2006 -2007 i również stale rozbudowywana przebiega przez miejscowości: Przytok, Droszków, Łaz i Zabór. Mieszkańcy w znacznej części tych miejscowości mogą korzystać z tego źródła energii. Podłączenie gazu do pozostałych miejscowości jest uzależnione od gwarantowanego rozbioru.

Tabela 11 Korzystanie z gazu porównawczo

Opis danych	Zabór	Gminy porównawcze		Gminy większe	
		Bojadła	Trzebiechów	2 x większe	3 x większe
				Świdnica	Czerwińsk
Mieszkańcy korzystający z gazociągu	3%	0%	0%	6%	13%

Opracowanie własne, dane GUS 2010r.

5. 5. Telekomunikacja

W Gminie Zabór jest dobrze rozwinięta sieć telefoniczna, jednakże jest to prawie w całości sieć naziemna ujemnie wpływająca na estetykę miejscowości oraz narażona na ciągłe kradzieże kabli tym samym przerwy w łączności. Centrala zlokalizowana w Zaborze posiada także stałe łącza do Internetu. Bezpośredniego dostępu do internetu nie posiadają jednak wszystkie miejscowości gminy. Brak dostępu dotkliwie odczuwalny jest w Przytoku, Dąbrowie i Wielobłotach. W

Droszkowie nowo podłączani abonenci również mogą nie uzyskać dostępu do Internetu. Problem ten niebawem ma zostać rozwiązany na szczeblu regionalnym poprzez podjęcie działań zmierzających do likwidacji białych plam w dostępie do internetu.

W gminie wybudowano kilka stacji telefonii komórkowej, które jednak nie obejmują wszystkich miejscowości. Podobnie jak z Internetem problem ten dotyczy Przytoku (niekorzystne położenie – miejscowość okolona wzniesieniami). Podejmowane próby budowy nowego masztu telefonii komórkowej nie przyniosły rezultatu z uwagi na brak przyzwolenia społecznego w miejscowości na lokalizację masztu.

6. OŚWIATA

6.1. Organizacja

W gminie znajduje się kilka placówek oświatowych jednak nie wszystkie prowadzone są przez gminę. Gmina bezpośrednio zarządza publiczną szkołą podstawową oraz publicznym gimnazjum. Obie placówki korzystają ze wspólnego budynku. Szkoła podstawowa zajmuje trzy kondygnacje, gimnazjum jedną. Pomieszczeniami z których wspólnie korzystają placówki są: stołówka i sala gimnastyczna.

Kilkunastoletni obiekt jest w dość dobrym stanie technicznym. Zastosowane ówczesnie materiały i sposób wykończenia wymaga poprawy. Problem ten dotyczy tynków wewnętrznych i malowania oraz posadzek. Należy się zastanowić nad stanem stolarki okiennej.

Na terenie gminy działają również placówki niepubliczne. Szkoła podstawowa z oddziałem przedszkolnym w Droszkowie, prowadzona przez Stowarzyszenie oraz przedszkole w Zaborze prowadzone przez osobę fizyczną na zasadach działalności gospodarczej.

Sieć placówek uzupełniają dwa punkty przedszkole prowadzone przez gminę w Przytoku i Miłsku finansowane ze środków EFS.

Wszystkie placówki funkcjonują w obiektach gminy użyczanych organom prowadzącym za przysłowiową złotówkę. Koszty utrzymania ponoszą korzystający ze środków przekazywanej subwencji oświatowej oraz dotacji do przedszkoli. Szkoła podstawowa w Zaborze oraz gimnazjum dofinansowywane są dodatkowo z budżetu (przekazywana subwencja z ministerstwa jest niewystarczająca).

Należy zaznaczyć, że niewątpliwym osiągnięciem w Gminie Zabór jest objęcie 65% dzieci w 3-6 letnich wychowaniem przedszkolnym.

Tabela 12 Nakłady na oświatę w gminie

Opis	Rok				
	2006	2007	2008	2009	2010
Budżet gminy w zł	7 357 681	7 845 494	10 276 950	10 768 975	11 998 386
Nakłady na oświatę w zł	2 739 463	3 023 447	3 198 287	3 122 513	3 182 593
Nakłady na oświatę w% udziale w budżecie	37,2%	38,5%	31,2%	29,9%	26,5%

Opracowanie własne, budżet Gminy Zabór

Tabela 13 Nakłady na oświatę porównawczo

Opis danych	Zabór	Gminy porównawcze		Gminy większe	
		Bojadła	Trzebiechów	2 x większe	3 x większe
				Świdnica	Czerwińsk
Nakłady na oświatę w% udziale w budżecie samorządów	29,9	40,4	29,9	46,1	26,5

Opracowanie własne, dane GUS 2009r.

6. 2. Szkoła Podstawowa w Zaborze

Zaborska szkoła podobnie jak w całym kraju odczuwa niż demograficzny. Spadek liczby uczniów w badanym okresie o 27,6% powoduje ciągły wzrost kosztów kształcenia.

Tabela 14 Organizacja szkoły podstawowej

Opis	Rok				
	2006	2007	2008	2009	2010
Liczba uczniów	221	197	183	182	160
Liczba oddziałów	12	11	11	11	9
Budżet szkoły	1 620 273,23	1 899 653,07	1 811 812,53	1 766 499,93	1 794 772,17

Opracowanie własne, dane szkoła podst.

Tabela 15 Subwencja i rzeczywiste wydatki

Opis	Rok				
	2006	2007	2008	2009	2010
Subwencja oświatowa w zł/uczeń	4 904,46	5 599,22	6 458,38	6 720,31	7 357,07
Rzeczywiste wydatki w zł/uczeń	7 331,39	9 642,91	9 900,61	9 706,04	11 217,33
Dopłata z budżetu gminy w %	49,5%	72,2%	53,3%	44,43	52,25

Opracowanie własne, dane szkoła podst. i budżet gminy

Przedstawione koszty kształcenia ucznia w szkole w przewyższają subwencję oświatową średnio w granicach 50%

Tabela 16 Wyniki nauczania; średnie wyniki testów końcowych

Rok	Zabór	Powiat	Województwo	Okręg
2006	19,20	29,30	24,50	25,00
2007	23,43	24,51	25,63	25,96
2008	21,20	24,82	25,36	25,35
2009	18,40	21,99	22,06	22,03
2010	22,91	23,63	24,06	23,79

Opracowanie własne – dane z Okręgowej Komisji Egzaminacyjnej.

Tabela obrazuje średnie wyniki z testów końcowych uzyskane w poszczególnych latach podawane w punktach, w których maksymalnie można było uzyskać 40 punktów.

Okręg obejmuje województwo lubuskie, wielkopolskie i zachodniopomorskie.

6.3. Gimnazjum

Zaborska szkoła podobnie jak w całym kraju odczuwa niż demograficzny. Spadek liczby uczniów w badanym okresie o 37% powoduje ciągły wzrost kosztów kształcenia.

Tabela 17 Organizacja gimnazjum

Opis	Rok				
	2006	2007	2008	2009	2010
Liczba uczniów	131	119	125	98	82
Liczba oddziałów	6	6	6	4	3
Budżet szkoły	705 194,13	814 703,66	829 975,23	855 975,23	855 794,57

Opracowanie własne, dane gimnazjum

Tabela 18 Subwencja i rzeczywiste wydatki

Opis	Rok				
	2006	2007	2008	2009	2010
Subwencja oświatowa w zł/uczeń	4 904,46	5 599,22	6 458,38	6 720,31	7 357,07
Rzeczywiste wydatki w zł/uczeń	5 383,16	6 846,25	6 639,80	8 734,44	10 436,52
Dopłata z budżetu gminy w %	9,8%	22,3%	2,8%	30,0%	41,9%

Opracowanie własne, dane gimnazjum i budżet gminy

Koszty kształcenia ucznia w szkole w przewyższają subwencję oświatową. Pomimo redukcji oddziałów wskaźnik zbliżył się do 40%

Tabela 19 Wyniki nauczania; średnie wyniki testów końcowych – część humanistyczna

Rok	Zabór	Powiat	Województwo	Okręg
2006	31,40	30,05	30,70	31,20
2007	33,29	29,9	30,70	30,90
2008	32,00	30,00	29,80	30,00
2009	27,39	30,30	31,30	31,10
2010	26,67	29,66	29,38	29,16

Opracowanie własne – dane z Okręgowej Komisji Egzaminacyjnej.

Tabela 20 Wyniki nauczania; średnie wyniki testów końcowych – część matematyczno - przyrodnicza

Rok	Zabór	Powiat	Województwo	Okręg
2006	21,70	21,70	22,50	23,20
2007	23,82	23,40	24,10	24,60
2008	23,05	27,50	25,80	26,30
2009	20,70	24,10	25,10	25,40
2010	19,98	22,66	23,18	23,15

Opracowanie własne – dane z Okręgowej Komisji Egzaminacyjnej.

Tabele obrazują średnie wyniki z testów końcowych uzyskane w poszczególnych latach podawane w punktach, w których maksymalnie można było uzyskać 50 punktów. Okręg obejmuje województwo lubuskie, wielkopolskie i zachodniopomorskie.

7. KULTURA, WYPOCZYNEK I REKREACJA

7.1. Gminna Biblioteka Publiczna

Gminna biblioteka działa na zasadach instytucji kultury i posiada osobowość prawną. Siedzibą biblioteki w 2009r. została gruntownie wyremontowana, zakupiono również nowe meble i regały oraz powstał kąciak dla małych dzieci. W jednostce znajdują się trzy ogólnodostępne komputery i kserokopiarka. Biblioteka prowadzi również trzy punkty biblioteczne w świetlicach wiejskich w Milsku, Dąbrowie i Czarnej. Książnica dysponuje bogatym księgozbiorem składającym się 18 tys. woluminów oraz skupia 404 czytelników. Dyrektor biblioteki prócz swojej typowej działalności realizuje również unijne oraz krajowe programy wzbogacając ofertę kulturalną kierowaną do mieszkańców.

Tabela 21 Biblioteka w Zaborze porównawczo

Opis danych	Zabór	Gminy porównawcze		Gminy większe	
		Bojadła	Trzebiechów	2 x większe	3 x większe
				Świdnica	Czerwiensk
Liczba bibliotek i filii	1	2	1	2	5
Czytelnicy w liczbie mieszkańców w %	10,9	13,5	12,5	6,6	14,5
Wypożyczenia woluminów na 1 czytelnika	13,8	16,1	17,4	19,7	19,3

Opracowanie własne, dane GUS 2009r.

7.2. Centrum Kształcenia

Centrum Kształcenia mieści się w obiekcie przedszkola, dysponuje 11 ogólnodostępnymi komputerami i drukarką. Centrum jest dostępne dla mieszkańców codziennie w godzinach popołudniowych. W jednostce można zdobyć dodatkowe umiejętności poparte certyfikatami, czy korzystać z internetu.

7.3. Świetlice wiejskie

Następnymi ośrodkami kulturotwórczymi w gminie są wiejskie świetlice, które w 2009r w miejscowościach: Czarna, Dąbrowa, Milsko, Przytok, Tarnawa i Zabór, zostały gruntownie wyremontowane. Działalnością w świetlicach zajmują się sołtysi wspomagani przez rady sołeckie wykorzystując na ten cel fundusz sołecki. Obecnie budowana jest od podstaw świetlica w Łazie. W Droszkowie również planuje się modernizację obiektu z wygospodarowaniem pomieszczeń świetlicy.

7.4. Obiekty rekreacyjno sportowe

W Zaborze funkcjonuje kompleks sportowy z boiskami Orlik. W miejscowościach Przytok, Droszków i Łaz planuje się budowę nowych kompleksów sportowych z boiskami wielofunkcyjnymi.

Przy świetlicach w Tarnawie Milsku i Dąbrowie zostały wybudowane nowe place zabaw w pozostałych miejscowościach planuje się budowę takich obiektów.

8. OPIEKA ZDROWOTNA I POMOC SPOŁECZNA

8.1. Zdrowie

Podstawową opiekę zdrowotną prowadzi lekarz rodzinny. Pacjenci mogą korzystać codziennie z porad lekarza rodzinnego i stomatologa oraz jeden raz w tygodniu z porad pediatry. Lekarz rodzinny obejmuje swoim zasięgiem sołectwa: Zabór, Przytok, Łaz, Miłsko, Tarnawa, Dąbrowa, Czarna. Mieszkańcy wsi Droszków z powodu dogodnego połączenia komunikacji autobusowego korzystają z usług lekarza rodzinnego w Starym Kisielinie. Część mieszkańców korzysta z opieki gabinetów lekarskich w Zielonej Górze

8.2. Pomoc społeczna

Zadaniem pomocy społecznej jest pomoc osobom i rodzinom w radzeniu sobie w trudnych sytuacjach życiowych, jakich nie mogą one same pokonać przy wykorzystaniu swoich możliwości, uprawnień i własnych środków. W gminie zadania te realizuje OPS z siedzibą w urzędzie gminy.

Tabela 22 Wydatki na zadania pomocy społecznej

Opis	Rok				
	2006	2007	2008	2009	2010
Nakłady na pomoc społeczną w zł	1 419 445	1 584 569	1 537 822	1 723 036	1 807 454
Nakłady na pomoc społeczną w% udziale w budżecie gminy	19,2	20,2	15,0	16,0	15,1

Opracowanie własne, dane z budżetu gminy

Tabela 23 Pomoc społeczna porównawczo

Opis danych	Zabór	Gminy porównawcze		Gminy większe		Powiat zielonogórski
		Bojadła	Trzebiechów	2x większe	3 x większe	
				Świdnica	Czerwińsk	
Beneficjenci pomocy społ. w ogóle mieszkańców w %	13%	13%	15%	14%	14%	10
Wydatki na pomoc społeczną w budżetach jednostek w %	16%	19%	18%	11%	14%	bd.

Opracowanie własne, dane GUS 2009r.

9. GOSPODARKA

9.1. Rolnictwo

9.1.1. Uwarunkowania glebowe bonitacja

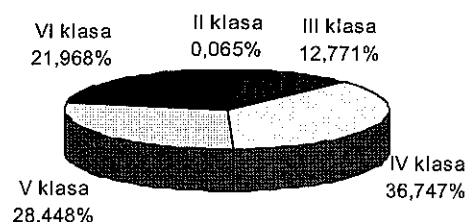
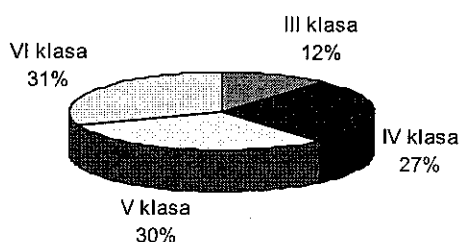


Tabela 24 Struktura użytkowania gruntów w przedziałach wielkości gospodarstw

Struktura użytkowania w gospodarstwach									
do 1 ha	1-2 ha	2-5 ha	5-7 ha	7-10 ha	10-15 ha	15-20 ha	20-50 ha	50-100	pow. 100 ha
861	115	106	25	16	16	9	24	6	2
Rolnicy posiadający gospodarstwa pow. 1 ha - 319 rolników									

Opracowanie własne, ewidencja gospodarstw w gminie 2010r.

Struktura użytkowania gruntów w gminie, podobnie jak w powiecie zielonogórskim opiera się głównie o małe gospodarstwa o powierzchni od 1-5 ha. Są to gospodarstwa na, których w większości zaniechano uprawy. W gospodarstwach dużych również ograniczono produkcję, która ogranicza się do gospodarki ekstensywnej lub wręcz ekologii.

Grunty w pobliżu istniejącej zabudowy, pomimo dotychczasowego rolnego użytkowania, straciły już ten charakter, są najczęściej odłogowane lub koszone raz w roku pod dopłaty unijne, w planach przestrzennego użytkowania zostały przeznaczone pod zabudowę – czekają na kupca.

Produkcja zwierzęca została również ograniczona do kilku ferm drobiarskich, i stada bydła opasowego.

9.2. Zakłady pracy w gminie

Największą ilość miejsc pracy w gminie generuje sektor publiczny (jednostki medyczne, oświatowe, wychowawcze, terapeutyczne oraz administracyjne). Kilku przedsiębiorców zatrudnia niewielką liczbę pracowników od kilku do kilkunastu osób, część osób prowadzi działalność gospodarczą. Największy odsetek mieszkańców pracę znajduje jednak poza terenem gminy, najczęściej w Zielonej Górze.

Bezrobocie w powiecie – około 15%.

Zarejestrowania bezrobotni w Gminie Zabór – 197 osób.

10. BUDŻET I ORGANIZACJA GMINY

10.1. Budżet

10.1.1. Budżet gminy w latach 2006 - 2010

Tabela 26 Budżet gminy w latach

Opis	Rok				
	2006	2007	2008	2009	2010
Budżet	7 357 681	7 845 494	10 276 950	10 768 975	11 998 386

Opracowanie własne, wydział finansów w gminie

10.1.2. Nakłady na inwestycje.

Zróżnicowanie wydatków inwestycyjnych związane jest z wdrażaniem programów oraz możliwością korzystania przez gminę ze środków pomocowych. W latach 2008 -2010 gmina realizowała inwestycje z programów rządowych oraz ze środków pomocowych UE.

Tabela 27 Nakłady inwestycyjne

Opis	Rok				
	2006	2007	2008	2009	2010
Nakłady inwestycyjne w zł	1 034 139	923 392	2 608 124	2 692 243	2 684 515
Nakłady inwestycyjne w% udziale w budżecie	14,1%	11,8%	25,4	25%	22,3

Opracowanie własne, wydział finansów w gminie

Tabela 28 Nakłady inwestycyjne porównawczo

Opis danych	Zabór	Gminy porównawcze		Gminy większe	
		Bojadła	Trzebiechów	2 x większe	3 x większe
				Świdnica	Czerwińsk
Nakłady inwestycyjne w % udziale w budżetach jednostek w %	25%	6%	21%	37%	43%

Opracowanie własne, dane GUS 2009r.

10.2. Organizacja gminy

10.2.1. Urząd gminy

Odzwierciedleniem struktur urzędu jest regulamin organizacyjny, przyjęty zarządzeniem Wójta Gminy Zabór z dnia 9 lutego 2009 r.

Przedstawiony poniżej schemat jest typową strukturą zależności liniowych, na czele której stoi Wójt i któremu podporządkowane są 3 pionierzy organizacyjne: Skarbnik - odpowiadający za finanse, Z-ca Wójta za sprawy inwestycji i rozwoju oraz Sekretarz odpowiadający za wewnętrzną organizację urzędu.

Tabela 29 Nakłady na administrację łącznie z radą gminy

Opis	Rok				
	2006	2007	2008	2009	2010
Nakłady na administrację w zł	802 960	969 797	1 379 526	1 343 130	1 210 307
Nakłady na administrację w budżecie w %	10,9	12,4	13,4	12,5	10,1

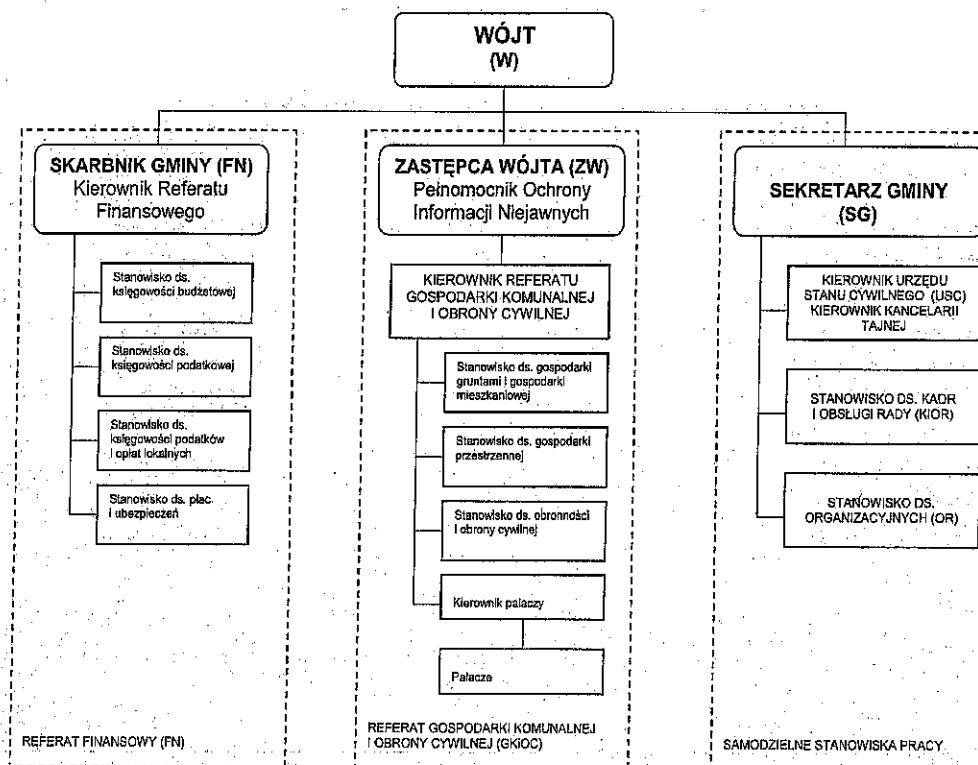
Opracowanie własne, dane GUS 2009r.

Tabela 30 Nakłady na administrację porównawczo

Opis danych	Zabór	Gminy porównawcze		Gminy większe	
		Bojadła	Trzebiechów	2 x większe	3 x większe
				Świdnica	Czerwińsk
Nakłady na administrację w budżetach jednostek w %	12,5%	15,9%	15%	9,3%	7,1%

Opracowanie własne, dane GUS 2009r.

SCHEMAT ORGANIZACYJNY URZĘDU GMINY ZABÓR



Rysunek 3: Schemat organizacyjny Urzędu Gminy Zabór

Funkcjonowanie urzędu

W urzędzie gminy klienci są przyjmowani w ciągu całego czasu pracy, stan ten jest bardzo korzystny dla klientów, ponieważ o każdej porze mogą uzyskać informację czy też załatwić sprawę. Patrząc z punktu organizacji pracy urzędnika na stanowisku pracy ciągle załatwianie klientów rozprasza urzędników i dezorganizuje pracę.

Urząd jest dobrze z informatyzowany, posiada wewnętrzną sieć komputerową, a każde stanowisko pracy jest wyposażone w komputer oraz dostęp do drukarki. Pracownicy mogą korzystać z nieograniczonego dostępu do Internetu oraz programu LEX. Działa także w ograniczonym zakresie obieg poczty elektronicznej. Rozbudowa i wymiana systemu informatycznego wiąże się z przystąpieniem gminy do programu prowadzonego przez samorząd województwa w ramach którego w województwie zostanie zbudowany system informatyczny działający na jednolitych zasadach i programach.

Kontakt z mieszkańcami gmina realizuje przez stałe dyżury Wójta w każdym sołectwie oraz publikacje na stronie internetowej gminy w ramach biuletynu informacji publicznej.

10. 2. 2. Jednostki budżetowe

Jednostki budżetowe można podzielić na dochodowe i niedochodowe.

Jedyną jednostką, posiadającą możliwość generowania zysków jest Zakład Usług Komunalnych (ZUK), który zajmuje się dostarczaniem wody dla mieszkańców gminy oraz odbiorem ścieków. ZUK dysponuje zakupionym sprzętem (samochód z urządzeniem hakowym oraz przystawkami: asenizacyjna, osprzęt do zimowego utrzymania oraz wywozu odpadów stałych w kontenerach (7 m³) i pojemnikach 110 -1000 l). Pozostałe jednostki, czyli: szkoła podstawowa, gimnazjum, przedszkole, ośrodek pomocy społecznej, biblioteka publiczna są jednostkami niedochodowymi utrzymującymi się prawie w całości z funduszy przyznanych z budżetu gminy.

10. 2. 3. Obiekty gminy

Do obiektów gminy można zaliczyć budynki szkolne, przedszkole, świetlice wiejskie i remizę strażacką, których utrzymanie pochodzi w całości z budżetu gminy.

Specyficznymi obiektami gminy, jednakże finansowanymi z odpłatności za świadczone usługi są hydrofornie, stacje uzdatniania wody, sieci wodociągowe, oczyszczalnia ścieków i sieć kanalizacyjna, kotłownia z siecią ciepłowniczą oraz mieszkaniowy zasób gminy.

Tabela 31 Wykaz komunalnych lokali mieszkalnych

Lokalizacja budynku	Ilość lokali	Stan techniczny
Budynek mieszkalny – Przytok 63	8	Zły stan tech. – wymagana wymiana poszycia dachowego, instalacja co, stolarka okienna i drzwiowa, odnowienia pomieszczeń wspólnych i elewacji
Budynek mieszkalny – Przytok 44	7	Średni stan tech. – wymagana wymiana stolarki okiennej i odnowienia pomieszczeń wspólnych
Budynek mieszkalny – Wielobłota 15	1	Zły stan tech. – wymagana wymiana poszycia dachowego, stolarki okiennej i drzwiowej, instalacji elektrycznej i grzewczej, wykonania wężła sanitarnego
Budynek mieszkalny – Zabór, ul. Gronowa 10 A,B,C	6	Dobry stan tech.
Budynek mieszkalny – Czarna 20	2	Zły stan tech. – wymagana wymiana poszycia dachowego.
Budynek mieszkalny – Droszków, ul. Kościelna 9	1	Zły stan tech. – wymagana wymiana poszycia dachowego, stolarki okiennej i drzwiowej, instalacji elektrycznej i grzewczej.

Opracowanie własne, dane Referat Gosp. Komunalnej

Tabela 32 Wykaz obiektów publicznych

Lokalizacja budynku	Przeznaczenie	Stan techniczny
Urząd Gminy - Zabór	Administracyjne	Dobry stan tech. – dokończenie remontu przez wykonanie ocieplenia i elewacji, odnowienie pomieszczeń (biura)
Budynek użytkowy (bank, biblioteka, Leder) – Zabór	Użytkowe	Dobry stan tech. – wymiana poszycia dachowego, odnowienie elewacji, przebudowa komina.
Budynek szkoły – Zabór	Oświatowe	Dobry stan tech. – wyprawy ścian wewnętrznych, malowanie, wymiana okładzin posadzkowych, stolarki drzwiowej i okiennej, wymiana oświetlenia, odnowienie elewacji zew.
Sala gimnastyczna – Zabór	Oświatowe i rekreacyjne	Dobry stan tech. – naprawa dachu, remont pomieszczeń socjalnych, poprawa sprawności ogrzewania
Budynek przedszkola - Zabór	Oświatowe	Dobry stan tech. – naprawa dachu, wymiana elementów elewacji.
Budynek kotłowni - Zabór	Komunalne	Dobry stan tech.
Budynek oczyszczalni ścieków - Zabór	Komunalne	Średni stan tech. – wymiana poszycia dachowego (eternit), wykonanie elewacji.
Budynek hydroforni - Łaz	Komunalne	Dobry stan tech. – wykonanie elewacji, naprawa ogrodzenia.
Budynek hydroforni - Dąbrowa	Komunalne	Dobry stan tech.
Budynek hydroforni – Proczki	Komunalne	Dobry stan tech. – odnowienie elewacji
Budynek hydroforni – Wieloblota	Komunalne	Dobry stan tech.
Budynek hydroforni – Miłsko	Komunalne	Zły stan tech. – obiekt nie spełnia norm stacji uzdatniania wody.
Budynek hydroforni – Droszków	Komunalne	Budynek nowy
Budynek świetlicy wiejskiej w Tarnawie	Kulturalne	Dobry stan tech. – po remoncie
Budynek świetlicy wiejskiej w Miłsku	Kulturalne	Dobry stan tech. – po remoncie, konieczna instalacja wkładu kominowego.
Budynek świetlicy wiejskiej w Dąbrowie	Kulturalne	Dobry stan tech. – po remoncie
Budynek świetlicy wiejskiej w Czarnej	Kulturalne	Dobry stan tech. – po remoncie

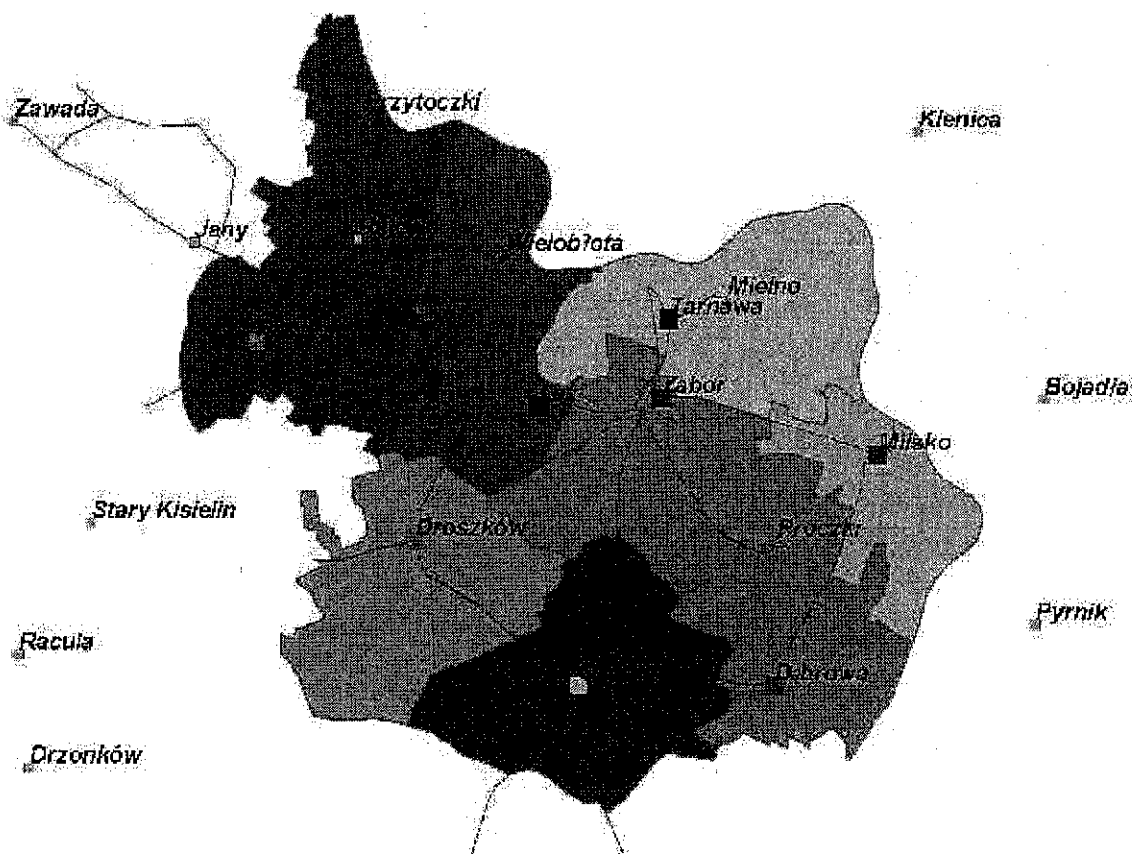
Budynek świetlicy wiejskiej w Przytoku	Kulturalne	Dobry stan tech. – po remoncie
Budynek świetlicy wiejskiej w Zaborze	Kulturalne	Dobry stan tech. – po remoncie
Budynek Centrum Kultury w Droszkowie (szkoła)	Kulturalne	Dobry stan tech. – naprawa miejscowych przecieków dachu, adaptacja pomieszczeń na świetlicę wiejską

Opracowanie własne

10. 2. 4. Jednostki pomocnicze.

Gmina składa się z 8 jednostek pomocniczych, którymi są sołectwa obejmujące trzynaście miejscowości. Sołectwa są zróżnicowane pod względem ilości mieszkańców, co wiąże się z zamieszkiwaniem w poszczególnych miejscowościach, natomiast niewiele różnią się pod względem zajmowanej powierzchni.

Mapa 2: Podział gminy na sołectwa



11. ZADANIA INWESTYCYJNE ZMIERZAJĄCE DO POPRAWY JAKOŚCI ŻYCIA

Na podstawie zidentyfikowanych w poprzedniej części problemów charakterystycznych dla gminy Zabór, jak również na podstawie potrzeb zdefiniowanych w trakcie spotkania z przedstawicielami Rady Gminy Zabór można określić główne zadania, konieczne do realizacji w najbliższym okresie (tj. w latach 2011-2014).

Przy definiowaniu zadań należy brać pod uwagę nieokreślony charakter gminy, w którym dominującą rolę pełni sektor publiczny oraz działalność usługowa na małą skalę i w niewielkim zakresie rolnictwo. Ważnym jest wykorzystanie potencjału, wynikającego ze struktury terenów oraz wręcz nieograniczona dostępność terenów budowlanych (budownictwo jednorodzinne). Problemem jednak będzie budowa infrastruktury technicznej (wodociągi, energia, oświetlenie, drogi).

Gmina musi szczególnie dbać o swoje dziedzictwo kulturowe oraz przyrodnicze, stąd też bardzo ważne są wszelkie prace na rzecz renowacji obiektów, które mogą wpłynąć na atrakcyjność turystyczną gminy. Zwiększenie potencjału kulturowego oraz turystycznego może mieć niezwykle duży wpływ na rozwój gminy.

Ze względu na konieczność prowadzenia polityki opartej na zasadzie zrównoważonego rozwoju trudno jest wskazać na dużą bądź małą wagę ww. zadań (obszarów problemowych). Gmina przy ograniczonych środkach musi realizować zadania na wielu płaszczyznach, tak aby osiągnąć wysokie kompetencje we wszystkich dziedzinach funkcjonowania i stworzyć odpowiednie warunki dla dalszego rozwoju społeczno-gospodarczego.

Ze względu na ograniczone środki własne gminy oraz ograniczone możliwości zadłużania się, przy redagowaniu listy zadań należy brać pod uwagę potrzeby społeczne oraz możliwości uzyskania pomocy zewnętrznej do realizowanych inwestycji.

11. 1. Działania zwiększające standard życia mieszkańców

Najważniejsze zadanie dla gminy Zabór na najbliższe lata to przedsięwzięcia, polegające min. na rozbudowie i modernizacji dróg gminnych wewnętrznych oraz osiedlowych. Jednakże z uwagi na szeroki zakres potrzeb oraz brak funduszy pomocowych z których można zrealizować to zadanie okres realizacji może ulec wydłużeniu obejmując lata 2014-2020.

Nie bez znaczenia pozostaje budowa infrastruktury technicznej na nowotworzonych osiedlach mieszkaniowych, szczególnie uzbrojenie w dostęp do wody pitnej.

11. 2. Działania zmierzające do ochrony środowiska i zwiększenia bezpieczeństwa

W dziedzinie ochrony środowiska należy wypracować kierunek gospodarki ściekowej, z uwagi na rozbieżne stanowiska rady i wójta w sprawie gospodarki ściekowej w gminie. W zakresie gospodarki ściekowej planowane są również inne, konkurencyjne rozwiązania, które wydają się bardziej optymalne z punktu widzenia analizy ekonomicznej. Jednym z takich rozwiązań jest budowa przydomowych oczyszczalni ścieków (opracowana dokumentacja dla budowy 200 oczyszczalni). Należy również dokończyć kanalizację w Zaborze (ul. Leśna).

Ważnym aspektem jest również zwiększenie bezpieczeństwa mieszkańców gminy poprzez zapewnienie środków ochrony przed powodzią i pożarami. W tej dziedzinie należy przystąpić do modernizacji zaborskiej strażnicy oraz do zakupu wyposażenia (nowego wozu bojowego).

11. 3. Działania w zakresie społecznym

Zadanie to dotyczy przede wszystkim poprawy stanu istniejącej infrastruktury edukacyjnej i ma na celu stworzenie warunków dla lepszego rozwoju dzieci i młodzieży. Na terenie gminy zlokalizowane jest sześć obiektów oświatowych: szkoła podstawowa w Zaborze, niepubliczna szkoła podstawowa w Droszkowie, gimnazjum w Zaborze, niepubliczne przedszkole w Zaborze oraz dwa unijne punkty przedszkole w Miłsku i Przytoku. Placówki w pełni spełniają swoje funkcje ilościowe jednak wymagają poprawy zakresie stanu technicznego szczególnie gabinety dydaktyczne szkół w Zaborze oraz obiekt przedszkola.

Istotnym problemem w oświacie są koszty utrzymania znacznie przewyższające subwencję oświatową.

Nie należy również zapominać o konieczności stałego podnoszenia jakości świadczonych usług z zakresu ochrony zdrowia, co będzie miało swój wymiar w stałym podnoszeniu jakości infrastruktury w postaci modernizacji i doposażenia istniejącego ośrodka zdrowia w Zaborze.

Coraz większą wagę przykładą się do zawiązywania więzi społecznych oraz rozwoju fizycznego. Priorytety te należy realizować poprzez modernizację i doposażenie świetlic wiejskich, budowę boisk sportowych i placów zabaw.

11. 4. Zadania wyznaczone do realizacji

Szczegółowa lista zadań do realizacji została opracowana w oparciu o zamierzenia inwestycyjne roku 2011 powiązane głównie z ogłoszonym naborem projektów do programu PROW działanie Odnowa i rozwój wsi oraz planowanym naborem do działania Podstawowe usługi dla gospodarki i ludności.

Na posiedzeniu w dniu 3 czerwca 2011r. Komisja ds. Rolnictwa i Infrastruktury zaakceptowała wpisane do realizacji projekty oraz wniosła o wpisanie operacji związanych z realizacją zadań drogowych. W PRL zostały też uwzględnione projekty zgłaszane przez radnych oraz sołectwa. Komisja ds. Rolnictwa i Infrastruktury ponownie analizowała założenia inwestycyjne na posiedzeniu w dniu 13 czerwca 2011r. w świetle kolejnych wniosków. Do planu wprowadzono zadania dotyczące działań w zakresie społecznym dotyczące modernizacji istniejących boisk w Czarnej i Droszkowie oraz modernizacji budynku – pustostanu w Dąbrowie z przeznaczeniem na młodzieżową świetlicę – siłownię.

Szczegółową listę zadań do realizacji ramach PRL zawiera opracowana tabela.

12. REALIZACJA ZADAŃ I PROJEKTÓW W RAMACH PLANU ROZWOJU LOKALNEGO

Tabela 33 Przedsięwzięcia, zadania inwestycyjne

Lp	Nazwa zadania/projektu	Rok realizacji	Wartość w tys. zł	Wkład własny w tys. zł	Pomoc zewnętrzna	
					Kwota pomocy w tys. zł	Program / fundusz
I. Działania zwiększające standard życia mieszkańców						
1	Utwardzenie dróg gruntowych (dojazdowych do pól) w miejscowościach Przytok, Droszków, Czarna, Łaz	2012	200	100	100	Samorząd województwa
2	Budowa wodociągu, Przytok (nowe osiedle)	2011	115	115	0	-----
3	Remont zbiornika grawitacyjnego (ujęcie wody w Łazie)	2012-2013	110	40	70	PROW Podstawowe usługi
4	Modernizacja zatoki przystankowej w Droszkowie	2011	120	120	0	-----
5	Rozbudowa oświetlenia ulicznego w Droszkowie	2011	149	149	0	-----
6	Rozbudowa oświetlenia ulicznego w Zaborze, Tarnawie itp.	2011	20	20	0	-----
7	Budowa drogi w Droszkowie (ciąg od dr. woj. przez ul. Brzozowa, Akacyjowa, Jesionowa do Ptasiej) dl około 850 m szer. 5,5 m	2013	700	700	0	-----
8	Wykonanie nawierzchni asfaltowej - droga od alei kasztanowej do Proczek 1700 m, szer 3,5m	2013	480	480	0	-----
9	Budowa chodnika do cmentarza w Przytoku	2013	30	30	0	-----
10	Wykonanie nawierzchni asfaltowej - drogi w Tarnawie, odcinek wokół wsi 1000 m, odcinek w kierunku do wałów 250 m, szer. 3,5 m	2014	350	350	0	-----
11	Wykonanie nawierzchni asfaltowej - droga od trafostacji do dr. woj. w Milsku 700 m, szer 3,5m	2014	200	200	0	-----
12	Wykonanie nawierzchni asfaltowej - droga od dębu w kierunku Bobrownik w Czarnej dł. 380 m, szer 3,5m	2014	100	100	0	-----
II. Działania zmierzające do ochrony środowiska i zwiększenia bezpieczeństwa						
1	Budowa przydomowych oczyszczalni 200 szt.	2012-2013	3 300	1 100	2 200	PROW Podstawowe usługi
2	Budowa przydomowych oczyszczalni cd.	2014-2016	2 600	1 000	1 600	bd.
3	Budowa kanalizacji, Zabór ul. Leśna	2012	100	40	60	PROW Podstawowe usługi
4	Przebudowa strażnicy i zakup wyposażenia z nowoczesnym wozem bojowym.	2012	1 600	500	1 100	LRPO
5	Rozbudowa składowiska odpadów w Zielonej Górze	2011-2012	b.d.	101	b.d.	NFOŚ
6	Pielęgnacja alei wraz z wykonaniem utwardzonej ścieżki do cmentarza w Zaborze.	2013	25	10	15	Leader, małe projekty"
III. Działania w zakresie społecznym						
1	Budowa świetlicy wiejskiej w Łazie (dokończenie inwestycji)	2011	700		430	PROW Podstawowe usługi
2	Wykonanie sieci komputerowej zintegrowanej na poziomie woj. e-Urząd	2011	291	48	243	LRPO

Lp	Nazwa zadania/projektu	Rok realizacji	Wartość w tys. zł	Wkład własny w tys. zł	Pomoc zewnętrzna	
					Kwota pomocy w tys. zł	Program / fundusz
3	Remont dachu budynku Przedszkola w Zaborze	2011	55	55	0	-----
4	Modernizacja zbiornika małej retencji w Zaborze ul. Okrężna (złożony wniosek)	2011	220	120	100	Samorząd województwa
5	Budowa placu zabaw i boiska oraz adaptacja pomieszczeń na świetlicę wiejską w Droszkowie (złożony wniosek)	2012-2013	1 100	600	500	PROW Odnowa wsi
6	Budowa placu zabaw i boiska w Przytoku (złożony wniosek)	2012	900	718	182	PROW Odnowa wsi
7	Zagospodarowanie Centrum Zaboru (złożony wniosek)	2012-2013	1 000	7008	292	PROW Odnowa wsi
8	Budowa placu zabaw i boiska w Łazie (złożony wniosek)	2012-2013	540	211	329	PROW Odnowa wsi
9	Budowa placu zabaw w Czarnej (złożony wniosek)	2012	54	21	33	PROW Odnowa wsi
10	Wyposażenie świetlic wiejskich w Przytoku, Tarnawie i Zaborze w sprzęt multimedialny (złożony wniosek)	2011	43	19	24	Leader „małe projekty”
11	Wyposażenie świetlic wiejskich w Milsku, Dąbrowie i Czarnej w sprzęt multimedialny (złożony wniosek)	2011	43	19	24	Leader „małe projekty”
12	Publikacja książkowa pt. "Gmina Zabór wczoraj i dziś" (złożony wniosek)	2012	25	8	17	Leader „małe projekty”
13	Opracowanie i wydanie folderu i pocztówki o Gminie Zabór (podpisana umowa na realizację)	2011	13	6	7	Leader, małe projekty
14	Zakup przenośnej sceny do wypożyczania na wiejskie imprezy kulturalne w gm. Zabór	2012	43	18	25	Leader, małe projekty”
15	Równaj szanse „My też będziemy przedszkolakami II” – przedszkola w Milsku i Przytoku	2011-2012	560	8	552	EFS PKOL
16	Wymiana stolarki okiennej- 93 duże okna (w klasach i na korytarzach) w budynku szkoły w Zaborze	2013	140	140	0	-----
17	Wymiana podłóg w klasach (wykładziną elastyczną PCV) w budynku szkoły w Zaborze	2012	80	80	0	-----
18	Ogrodzenie terenu placówek oświatowych w Zaborze	2014	30	30	0	-----
19	Budowa domu pogrzebowego w Przytoku	2012-2013	300	300	0	-----
20	Wymiana poszycia dachowego i odnowienie elewacji, budynek ul. Lipowa 1, Zabór (biblioteka, bank, Leader)	2012	95	95	0	-----
21	Wymiana poszycia dachowego, budynek Przytok 63	2013	120	120	0	-----
22	Wyposażenie świetlic wiejskich w Droszkowie i Łazie w sprzęt multimedialny	2013	30	10	20	Leader, małe projekty”
23	Zakup kontenera przeznaczonego na świetlicę dla młodzieży w Przytoku (kontener siłownia)	2014	50	50	0	-----

Lp	Nazwa zadania/projektu	Rok realizacji	Wartość w tys. zł	Wkład własny w tys. zł	Pomoc zewnętrzna	
					Kwota pomocy w tys. zł	Program / fundusz
24	Modernizacja boiska piłkarskiego w Czarnej	2014	150	150	0	_____
25	Adaptacja budynku na młodzieżową świetlicę w Dąbrowie (siłownia)	2014	50	50	0	_____
26	Modernizacja boiska piłkarskiego w Droszkowie.	2014	80	80	0	_____

W realizacji projektów należy wziąć pod uwagę hierarchię ważności zadań oraz możliwość finansowania ze źródeł zewnętrznych, która na zdecydowanym ciele stawia projekty społeczne realizowane z programu PROW Odnowa i rozwój wsi (świetlice, place zabaw, boiska zagospodarowanie centrum miejscowości) oraz z EFS (prowadzenie punktów przedszkolnych). Na zewnętrzne wsparcie finansowe mogą również liczyć projekty z zakresu ochrony środowiska finansowane z programu PROW Podstawowe usługi dla gospodarki i ludności (przydomowe oczyszczalnie, budowa kanalizacji) oraz z LRPO (przebudowa strażnicy i zakup samochodu bojowego).

Należy zauważyć, że spośród zidentyfikowanych obecnie propozycji przedsięwzięć inwestycyjnych większość posiada kompletną dokumentację budowlaną oraz wręcz złożone wnioski o pomoc, dla części zlecono wykonanie dokumentacji.

Poważnym problemem pozostaje budowa czy modernizacja gminnych dróg osiedlowych. Projekty te nie wpisują się w żaden z funkcjonujących programów pomocowych. UE, w obecnym okresie projektowania nie traktuje się tych zadań jako priorytetowe. Realizacja projektów drogowych przy zaangażowaniu tylko i wyłącznie środków z dochodów własnych gminy rozciągnie się na następny okres planowania. Pozostaje mieć nadzieję, że priorytety UE w okresie planowania 2014 – 2020 będą uwzględniać doskwierający mieszkańcom wsi problem dróg.

13. SYSTEM WDRAŻANIA PLANU ROZWOJU LOKALNEGO

Przedsięwzięcia przewidziane do realizacji w ramach PRL mają w większości charakter inwestycyjny, co wynika z definicji wsparcia obszarów wiejskich przez Europejski Fundusz Rolny na rzecz Rozwoju Obszarów Wiejskich PROW, nieliczne projekty realizowane z np. z EFS dotyczą projektów miękkich, nieinwestycyjnych

Realizacja przedsięwzięć wyszczególnionych w Planie Rozwoju Lokalnego Gminy Zabór na Kadencję Rady w latach 2010 – 2014 na etapie przygotowań do realizacji następuje po akceptacji Rady Gminy Zabór.

Główną rolę w przygotowaniu odpowiednich wniosków aplikacyjnych, zgodnych z formatem wniosku oraz wniosków o płatność, odegrają pracownicy Urzędu Gminy Zabór, którzy będą odpowiedzialni za pełny nadzór nad realizacją zadań. Główną rolę w tym procesie odgrywa Zastępca Wójta i pracownicy referatu GKIOC. Gmina dla wybranych większych projektów wymagających specjalistycznej dokumentacji (studia wykonalności, programy funkcjonalno –

użytkowe będzie zlecać opracowania na zewnątrz. Sekretarz gminy będzie nadzorował nieinwestycyjne projekty np. EFS czy ze środków pożytku publicznego.

W realizacji PRL będą uczestniczyć również pracownicy odpowiedzialni za finanse pod kierownictwem Skarbnika. Zadania te będą dotyczyły dbałości o zabezpieczenie wydzielonych subkont na potrzeby realizowanych zadań, właściwe opisywanie faktur, przygotowanie i/lub akceptacja wniosków o refundację poniesionych wydatków ze środków, funduszy UE, budżetu państwa i innych źródeł zgodnie z określonymi przez dysponentów zasadami, dokonywanie płatności na rzecz wykonawców robót, dokonywanie płatności na rzecz innych jednostek zaangażowanych w realizację projektów.

Projekt będą podlegać stałemu nadzorowi odpowiednich komisji Rady Gminy w rocznych planach pracy oraz kontroli społecznej sprawowanej przez sołectwa.

Dla przejrzystości systemu osobami właściwymi do kontaktu w sprawach realizacji projektów z instytucjami regionalnymi i centralnymi czy wykonawcami, pozostają pracownicy Urzędu Gminy.

14. SYSTEM MONITOROWANIA, OCENY I KOMUNIKACJI SPOŁECZNEJ

14.1. Monitoring realizacji postępu zadań Planu Rozwoju Lokalnego

Jak zostało wspomniane we wcześniejszych rozdziałach, realizacja wszystkich zamierzeń Planu Rozwoju Lokalnego Gminy Zabór, ze względu na ograniczony budżet roczny gminy (na poziomie 10 - 12 mln PLN po stronie wydatków, z tego około 2 mln PLN to wydatki inwestycyjne) i konieczność realizacji wielu zadań własnych niekoniecznie o charakterze inwestycyjnym, uzależniony będzie od otrzymania dofinansowania ze środków zewnętrznych.

Biorąc powyższe pod uwagę można stwierdzić, iż monitoring realizacji PRL będzie ściśle skorelowany z monitoringiem osiągnięcia celów poszczególnych projektów prowadzonych zgodnie z zapisami dokumentów programowych oraz innych wytycznych związanych z wdrażaniem programów.

Monitoring realizacji projektów odbywać się będzie zgodnie z zapisami umów finansowania projektów, wg których beneficjenci są zobligowani do składania raportów zgodnie z przygotowanymi formatami (w wersji papierowej i elektronicznej). Liczba i charakter składanych raportów zależy od realizowanych projektów.

Za przygotowanie raportów monitoringowych odpowiedzialne są odpowiednio osoby i referaty Urzędu Gminy Zabór, które współpracują w tym zakresie z instytucjami wdrażającymi oraz innymi instytucjami bezpośrednio zaangażowanymi w realizację projektów.

Na podstawie raportów, które podlegają każdorazowo zatwierdzeniu przez Wójta Gminy Zabór możliwe będzie dokonanie obiektywnej oceny realizacji zamierzeń Planu Rozwoju Lokalnego.

14.2. Ocena realizacji Planu Rozwoju Lokalnego

Raz do roku, wraz z oceną realizacji innych dokumentów programowych gminy z perspektywy realizacji budżetu gminy, władze Gminy Zabór będą miały za zadanie podsumować realizację zamierzeń inwestycyjnych przedstawionych w PRL przypadających na poprzedni rok i rozpiścić szczegółowe zadania na rok bieżący, uwzględniające min. postęp realizacji projektów

i harmonogram wnioskowania o kolejne środki zgodnie z terminami aplikowania określonymi przez Zarząd Województwa Lubuskiego bądź dysponentów innych programów.

Podsumowanie realizacji PRL w roku ubiegłym będzie przedkładane do oceny Radzie Gminy. Podsumowanie w formie skróconego raportu zawierać będzie min. wykazy zrealizowanych przedsięwzięć oraz uzyskane efekty i poniesione koszty.

Miarą oceny realizacji PRL, który koncentruje się na wdrożeniu skonkretyzowanych pod względem rzeczowym i finansowym działań inwestycyjnych, będzie decyzja Rady Gminy odnośnie akceptacji wykonania budżetu, a tym samym działalności organów wykonawczych w gminie, za rok poprzedni.

Innym aspektem oceny realizacji zamierzeń ww. dokumentu, a równocześnie polityki prorozwojowej gminy Zabór będzie ocena dokonanych przez władze gminy działań bezpośrednio przez mieszkańców gminy (głównych odbiorców efektów realizowanych projektów) w trakcie najbliższych wyborów samorządowych.

15. UPOWSZECHNIANIE REZULTATÓW REALIZACJI PRL

Bardzo ważnym elementem jest upowszechnianie osiągnięć związanych z realizacją PRL oraz zachęcanie do pełnego korzystania z udostępnionych możliwości. Rozwiązania infrastrukturalne zaproponowane w Planie spełnią swoją funkcję, tylko wówczas gdy zostaną właściwie wykorzystane.

Najważniejszym narzędziem komunikacji z potencjalnymi odbiorcami informacji w dobie rozwijającego się społeczeństwa informacyjnego, obok bezpośrednich kontaktów z zainteresowanymi, jest sieć internetowa. Gmina posiada własny serwis internetowy www.gminazabor.pl, który stwarza nieograniczone możliwości w zakresie min. promocji osiągnięć PRL i zachęcenia podmiotów mających siedzibę na terenie gminy i poza nią do korzystania z jego efektów. Bardzo ważne jest wykorzystanie potencjału gospodarczego, jaki będzie skutkiem realizacji PRL, ale także nie wolno zapominać o rosnących wciąż walorach przyrodniczych gminy, które w połączeniu z dziedzictwem historycznym tych terenów powinny przyczynić się do intensyfikacji działalności turystycznej, a także działalności osadniczej w Gminie Zabór. Takiemu podejściu sprzyja także niedaleka odległość do wielkich aglomeracji zarówno polskich jak i niemieckich.

W celu dotarcia z informacją i propozycją współpracy do jak największej grupy zainteresowanych ważne będzie wykorzystanie innych, tradycyjnych nośników informacji, jak lokalna i regionalna prasa (okresowe wydawnictwem promujące gminę oraz informujące mieszkańców o zamierzeniach gminnych władz) oraz lokalne i regionalne rozgłoszenie radiowe i telewizyjne.

Dla przybliżenia zagadnień związanych z realizacją PRL i przekonania wszystkich mieszkańców do tej idei i większego zaangażowania w czynne wsparcie rozwoju gminy planowane jest organizowanie dorocznych otwartych spotkań ze wszystkimi zainteresowanymi osobami, na których omawiane będą efekty realizowanych dotąd projektów i zamierzenia na przyszłość.